

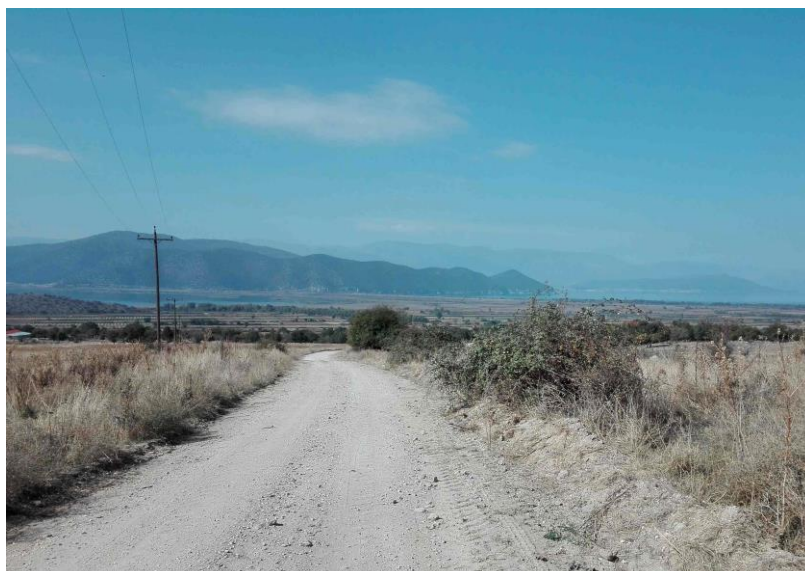


ΕΛΛΗΝΙΚΗ ΔΗΜΟΚΡΑΤΙΑ  
ΝΟΜΟΣ ΦΛΩΡΙΝΑΣ

ΔΗΜΟΣ ΠΡΕΣΠΩΝ

ΕΡΓΟ:  
ΒΕΛΤΙΩΣΗ ΟΔΩΝ ΠΡΟΣΒΑΣΗΣ ΣΕ ΓΕΩΡΓΙΚΕΣ  
ΕΚΜΕΤΑΛΛΕΥΣΕΙΣ ΣΤΟ ΔΗΜΟ ΠΡΕΣΠΩΝ

ΤΕΥΧΗ ΔΗΜΟΠΡΑΤΗΣΗΣ



Τ Ε Υ Χ Ο Σ  
Π Ρ Ο Γ Ρ Α Μ Μ Α Τ Ο Σ - Χ Ρ Ο Ν Ο Δ Ι Α Γ Ρ Α Μ Μ Α Τ Ο Σ  
Κ Α Τ Α Σ Κ Ε Υ Η Σ Ε Ρ Γ Ω Ν

ΣΥΝΤΑΧΘΗΚΕ

ΘΕΩΡΗΘΗΚΕ

-Ο-

ΠΡΟΪΣΤΑΜΕΝΟΣ Δ/ΝΣΗΣ ΤΕΧΝΙΚΩΝ ΥΠΗΡΕΣΙΩΝ  
ΚΑΘΑΡΙΟΤΗΤΑΣ ΚΑΙ ΠΡΑΣΙΝΟΥ ΔΗΜΟΥ ΝΕΣΤΟΡΙΟΥ

**ΖΑΧΑΡΟΥΛΑ ΛΙΝΑΡΑ**  
Τοπογράφος Μηχανικός Τ.Ε.

**ΑΘΑΝΑΣΙΟΣ ΜΕΛΛΙΟΣ**  
Πολιτικός Μηχανικός Π.Ε.

ΛΑΙΜΟΣ  
2021

## **ΠΕΡΙΕΧΟΜΕΝΑ ΤΕΥΧΟΥΣ**

**ΠΡΟΓΡΑΜΜΑ / ΧΡΟΝΟΔΙΑΓΡΑΜΜΑ ΚΑΤΑΣΚΕΥΗΣ ΕΡΓΩΝ**

**ΠΙΝΑΚΑΣ ΧΡΟΝΟΔΙΑΓΡΑΜΜΑΤΟΣ ΚΑΤΑΣΚΕΥΗΣ ΕΡΓΩΝ**

## ΠΡΟΓΡΑΜΜΑ / ΧΡΟΝΟΔΙΑΓΡΑΜΜΑ ΚΑΤΑΣΚΕΥΗΣ ΕΡΓΩΝ

### 1<sup>η</sup> ΦΑΣΗ: ΠΡΟΠΑΡΑΣΚΕΥΑΣΤΙΚΕΣ ΕΡΓΑΣΙΕΣ – ΧΩΜΑΤΟΥΡΓΙΚΕΣ ΕΡΓΑΣΙΕΣ

Στη φάση αυτή περιλαμβάνονται οι προπαρασκευαστικές εργασίες, η προετοιμασία εργοταξίου και οι εργασίες που σχετίζονται με τις εκσκαφές.

#### 1.1. ΠΡΟΠΑΡΑΣΚΕΥΑΣΤΙΚΕΣ ΕΡΓΑΣΙΕΣ – ΠΡΟΕΤΟΙΜΑΣΙΑ ΚΑΙ ΟΛΟΚΛΗΡΩΣΗ ΤΗΣ ΕΡΓΟΤΑΞΙΑΚΗΣ ΑΝΑΠΤΥΞΗΣ

Κατά το στάδιο αυτό ο ανάδοχος εργολάβος θα προετοιμάσει το εργοτάξιο του και θα γίνουν όλες οι απαραίτητες ενέργειες (αναγνωρίσεις-τοπογραφήσεις κ.λπ.), ώστε να είναι δυνατή η μετάβαση στην επόμενη φάση.

Στη φάση αυτή περιλαμβάνονται ο τοπογραφικός και υψομετρικός προσδιορισμός των στοιχείων των έργων, η σήμανση, η εξασφάλισή τους και ο προσδιορισμός της θέσης δικτύων άλλων Ο.Κ.Ω.

#### 1.2. ΓΕΝΙΚΕΣ ΕΚΣΚΑΦΕΣ – ΕΚΣΚΑΦΕΣ ΧΑΛΑΡΩΝ ΕΔΑΦΩΝ

Κατά το στάδιο αυτό θα πραγματοποιηθούν οι γενικές εκσκαφές κατά μήκος των οδών, που προβλέπονται για την υλοποίηση του έργου. Πριν την έναρξη των εκσκαφών θα πραγματοποιείται ο καθαρισμός (αφαίρεση του επιφανειακού στρώματος της φυτικής γης) και η εκρίζωση σε όλη την επιφάνεια της εκσκαφής με ή χωρίς την βοήθεια συμβατικών μηχανικών μέσων. Ο εξοπλισμός θα πρέπει να είναι σε άριστη κατάσταση λειτουργίας (προωθητές, εκσκαφείς, φορτωτές, χωματοσυλλέκτες κ.λπ.).

Οι κυρίως εκσκαφές θα εκτελεστούν με χρήση κατάλληλων εκσκαπτικών μέσων (εκσκαφέας JCB), τα δε προϊόντα των εκσκαφών, αναλόγως του χώρου εργασίας, είτε θα τοποθετούνται παραπλεύρως αυτού, είτε θα αποθηκεύονται σε χώρους προσωρινής απόρριψης, είτε θα φορτώνονται απ' ευθείας και θα απορρίπτονται στο χώρο οριστικής απόρριψης.

Ιδιαίτερη προσοχή θα επιδεικνύεται στις θέσεις των δικτύων των Ο.Κ.Ω.

#### 1.3. ΕΠΙΧΩΣΕΙΣ

Κατά το στάδιο αυτό θα ολοκληρωθούν οι τελικές διαμορφώσεις των επιφανειών έδρασης των οδοστρωσιών. Τα υλικά επίχωσης θα προέρχονται από θραυστά αδρανή υλικά λατομείου (επίλεκτα υλικά Ε4). Η επιφάνεια έδρασης επιχώματος συμπυκνώνεται επιμελώς σε πυκνότητα ίση κατ' ελάχιστο προς το 90% της μέγιστης πυκνότητας, που επιτυγχάνεται κατά την τροποποιημένη δοκιμή συμπίκνωσης (Proctor modified). Αν δεν καθορίζεται

διαφορετικά στη μελέτη, για τις στρώσεις έδρασης οδοστρώματος θα εξασφαλίζεται ελάχιστη ξηρή φαινόμενη πυκνότητα 98% της πρότυπης εργαστηριακής πυκνότητας και της τροποποιημένης μεθόδου Proctor. Κατά τη διάστρωση των επιχωμάτων, οι στρώσεις θα είναι συνεχείς, παράλληλες προς την άνω επιφάνεια του επιχώματος και ομοιόμορφου πάχους, τέτοιου ώστε να επιτυγχάνεται ο απαιτούμενος βαθμός συμπίκνωσης σε όλο το πάχος.

Σε συμβαλλόμενες οδούς, σε κοιλώματα πριν την εφαρμογή της οδοστρωσίας και για τυχόν επιπλέον ανάγκες θα διαστρώνεται ισοπεδωτική στρώση υπόβασης μεταβλητού πάχους.

## **2η ΦΑΣΗ: ΤΕΧΝΙΚΑ ΕΡΓΑ – ΟΔΟΣΤΡΩΣΙΕΣ – ΣΗΜΑΝΣΗ**

Κατά τη φάση αυτή θα γίνει η κατασκευή των τεχνικών έργων των οδών και της οδοστρωσίας επί της τελικής στάθμης διαμόρφωσης του εδάφους.

### **2.1 ΚΑΤΑΣΚΕΥΗ ΤΕΧΝΙΚΩΝ ΕΡΓΩΝ**

Αφού έχουν προηγηθεί οι απαραίτητες διανοίξεις των σκαμμάτων για τους σωληνωτούς αγωγούς, θα πραγματοποιηθούν οι απαραίτητες διενέργειες για την κατασκευή των προτεινόμενων έργων αποχέτευσης-αποστράγγισης, η προσκόμιση σωλήνων πλησίον των σκαμμάτων, η τοποθέτηση αντιστηρίξεων εάν απαιτηθεί, η μόρφωση των πυθμένων, η καταβίβαση των σωλήνων στο σκάμμα και η σύνδεσή τους, ο εγκιβωτισμός των σωλήνων και η κατασκευή φρεατίων, καθώς και οι απαραίτητες επανεπιχώσεις.

Οι σωλήνες καταβιβάζονται με προσοχή στο σκάμμα, ανάλογα με το βάρος τους και το βάθος του ορύγματος, είτε χειρονακτικά είτε με μηχανικά μέσα. Γενικά, η διακίνηση και η αποθήκευση των σωλήνων θα γίνεται με προσοχή για την αποφυγή φθορών. Ακολουθεί η σύνδεση των αγωγών με τα φρεάτια στις προδιαμορφωμένες οπές τεμαχίων σωλήνα όπου και πακτώνονται (οι εσωτερικές διαμορφώσεις ροής γίνονται μετά την τοποθέτηση των σωλήνων), και συνδέονται οι σωλήνες μεταξύ τους με παρεμβολή ελαστικών δακτυλίων για την εξασφάλιση της στεγανότητας των δικτύων. Για τον εγκιβωτισμό των σωλήνων θα χρησιμοποιείται σκυρόδεμα κατηγορίας C30/37, που θα διαστρώνεται και ωθείται ώστε να συμπληρώσει όλα τα κενά κάτω και γύρω από το σωλήνα (ιδιαίτερα στην περιοχή της έδρασης). Ο εγκιβωτισμός αρχικά θα καταλαμβάνει το κεντρικό τμήμα του αγωγού, ενώ θα αφήνει ελεύθερη την περιοχή όπου θα γίνονται οι συνδέσεις.

### **2.2 ΚΑΤΑΣΚΕΥΗ ΟΔΟΣΤΡΩΣΙΩΝ**

Κατά το στάδιο αυτό θα διαστρωθούν επί της τελικής στάθμης διαμόρφωσης χωματοουργικού:

- Υπόβαση οδοστρωσίας, πάχους 0,10m σε μία (1) στρώση και μεταβλητού πάχους, όπως αυτή περιγράφεται στις τεχνικές προδιαγραφές.
- Βάση οδοστρωσίας, πάχους 0,10m σε μία (1) ή δύο (2) στρώσεις (έκαστη 10cm), όπως αυτή περιγράφεται στις τεχνικές προδιαγραφές.

Η διάστρωση του υλικού γίνεται με ειδικά μηχανήματα διάστρωσης (finishers) και εναλλακτικά και με διαμορφωτήρα (grader). Το τελικό μίγμα αδρανών διαστρώνεται και συμπυκνώνεται, σύμφωνα με όσα ισχύουν στις ισχύουσες Τεχνικές Προδιαγραφές (ΠΕΤΕΠ) για τις στρώσεις οδοστρωσίας.

### **2.3. ΣΗΜΑΝΣΗ – ΑΠΟΜΑΚΡΥΝΣΗ ΠΛΕΟΝΑΖΟΝΤΩΝ ΥΛΙΚΩΝ, ΕΡΓΑΛΕΙΩΝ, ΜΗΧΑΝΗΜΑΤΩΝ κ.λπ.**

Στη φάση αυτή περιλαμβάνονται όλες οι απαραίτητες εργασίες για την τοποθέτηση των στύλων και των οδοσημάτων.

Μετά την αποπεράτωση όλων των εργασιών εκτέλεσης του έργου συγκεντρώνονται και απομακρύνονται από το χώρο του έργου όλα τα πλεονάζοντα προϊόντα εκσκαφής και επιχώσεως, υλικά και εργαλεία, μηχανήματα, κ.λπ.

## Χρονοδιάγραμμα / Πρόγραμμα Κατασκευής Έργου

Φάσεις εργασίας		Ημερολογιακές ημέρες											
		0-15	15-30	30-45	45-60	60-75	75-90	90-105	105-120	120-135	135-150	150-165	165-180
<b>1. Προπαρασκευαστικές εργασίες – Χωματουργικές εργασίες</b>	1.1 Προπαρασκευαστικές εργασίες – Προετοιμασία και ολοκλήρωση της εργοταξιακής ανάπτυξης	■	■										
	1.2 Γενικές εκσκαφές - Εκσκαφές χαλαρών εδαφών		■	■	■	■	■						
	1.3 Επιχώσεις			■	■	■	■	■	■				
<b>2. Τεχνικά Έργα – Οδοστρώσεις Σήμανση</b>	2.1 Κατασκευή τεχνικών έργων				■	■	■	■	■	■			
	2.2 Κατασκευή οδοστρώσεων				■	■	■	■	■	■	■	■	
	2.3 Σήμανση – Απομάκρυνση πλεοναζόντων υλικών, εργαλείων, μηχανημάτων, κ.λπ.												■