

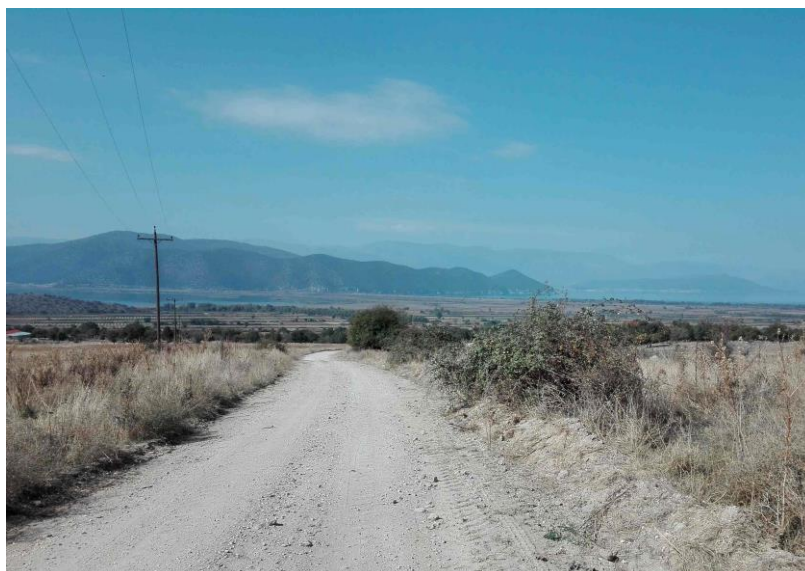


ΕΛΛΗΝΙΚΗ ΔΗΜΟΚΡΑΤΙΑ
ΝΟΜΟΣ ΦΛΩΡΙΝΑΣ

ΔΗΜΟΣ ΠΡΕΣΠΩΝ

ΕΡΓΟ:
ΒΕΛΤΙΩΣΗ ΟΔΩΝ ΠΡΟΣΒΑΣΗΣ ΣΕ ΓΕΩΡΓΙΚΕΣ
ΕΚΜΕΤΑΛΛΕΥΣΕΙΣ ΣΤΟ ΔΗΜΟ ΠΡΕΣΠΩΝ

Φ . Α . Υ . - Σ . Α . Υ .



Τ Ε Υ Χ Ο Σ Φ . Α . Υ . - Σ . Α . Υ .

ΣΥΝΤΑΧΘΗΚΕ

ΘΕΩΡΗΘΗΚΕ

-Ο-

ΠΡΟΪΣΤΑΜΕΝΟΣ Δ/ΝΣΗΣ ΤΕΧΝΙΚΩΝ ΥΠΗΡΕΣΙΩΝ
ΚΑΘΑΡΙΟΤΗΤΑΣ ΚΑΙ ΠΡΑΣΙΝΟΥ ΔΗΜΟΥ ΝΕΣΤΟΡΙΟΥ

ΖΑΧΑΡΟΥΛΑ ΛΙΝΑΡΑ
Τοπογράφος Μηχανικός Τ.Ε.

ΑΘΑΝΑΣΙΟΣ ΜΕΛΛΙΟΣ
Πολιτικός Μηχανικός Π.Ε.

ΛΑΙΜΟΣ
2021

ΠΕΡΙΕΧΟΜΕΝΑ ΤΕΥΧΟΥΣ

ΦΑΚΕΛΟΣ ΑΣΦΑΛΕΙΑΣ ΚΑΙ ΥΓΕΙΑΣ (Φ.Α.Υ.)

ΣΧΕΔΙΟ ΑΣΦΑΛΕΙΑΣ ΚΑΙ ΥΓΕΙΑΣ (Σ.Α.Υ.)

ΦΑΚΕΛΟΣ ΑΣΦΑΛΕΙΑΣ ΚΑΙ ΥΓΕΙΑΣ
(Φ.Α.Υ.)

ΤΜΗΜΑ Α΄**Γενικά****Είδος έργου και χρήση αυτού:**

Έργο Οδοποιίας – Βελτίωση οδών πρόσβασης σε γεωργικές εκμεταλλεύσεις.

Ακριβής διεύθυνση του έργου:

Δήμος Πρεσπών, Κοινότητα Κρυσταλλοπηγής της Δ.Ε. Κρυσταλλοπηγής & Κοινότητες Καλλιθέας, Πλατέος, Λευκώνα, Βροντερού και Αγίου Γερμανού της Δ.Ε. Πρεσπών.

Στοιχεία των κυρίων του έργου (καταγράφονται κατά χρονολογική σειρά αρχίζοντας από τον αρχικό / αρχικούς ιδιοκτήτες και συμπληρώνονται καθ' όλη τη διάρκεια της ζωής του έργου, οπότε επέρχεται κάποια αλλαγή στη συνολική ή στις επιμέρους ιδιοκτησίες):

Όνοματεπώνυμο	Διεύθυνση	Ημερ/νία κτήσεως	Τμήμα του έργου όπου υπάρχει ιδιοκτησία
Δήμος Πρεσπών	Λαιμός, Τ.Κ. 53077, Άγιος Γερμανός, ΤΘ 54		

Στοιχεία του συντάκτη του Φ.Α.Υ.

Δήμος Πρεσπών, Λαιμός, Τ.Κ. 53077, Άγιος Γερμανός, ΤΘ 54.

Στοιχεία των υπευθύνων ενημέρωσης / αναπροσαρμογής του Φ.Α.Υ:

Όνοματεπώνυμο	Ιδιότητα	Διεύθυνση	Ημερ/νία αναπροσαρμογής
Δήμος Πρεσπών		Λαιμός, Τ.Κ. 53077, Άγιος Γερμανός, ΤΘ 54	

ΤΜΗΜΑ Β´

Μητρώο του έργου

Τεχνική περιγραφή του έργου:

Το έργο συνίσταται στη βελτίωση της βατότητας και των κυκλοφοριακών συνθηκών υφιστάμενων οδών πρόσβασης σε καλλιέργειες στο Δήμο Πρεσπών, της Περιφέρειας Δυτικής Μακεδονίας. Ειδικότερα, αφορά στη βελτίωση της βατότητας οδών (Οδοί 1, 2, 3, 4, 5, 6, 7 και 8) συνολικού μήκους 9.031m.

Η απομάκρυνση των ομβρίων υδάτων από την επιφάνεια κυκλοφορίας των Οδών 2, 3, 4, 5, 7 και 8 στο παράπλευρο έδαφος θα εξασφαλίζεται μέσω της διαμόρφωσης των κατά πλάτος απαραίτητων κλίσεων (μονοκλινής διαμόρφωση με τιμή επίκλισης $q_0=2,5\%$ και μεγαλύτερες τιμές σε έντονες αλλαγές κατεύθυνσης). Στις Οδούς 1 και 6, θα εφαρμοστεί αμφικλινής διαμόρφωση με τιμή επίκλισης $q_0=2,5\%$ όπου κρίνεται σκόπιμο στις ευθυγραμμίες και μονοκλινής στις καμπύλες της χάραξης, για λόγους δυναμικής της κίνησης.

Όσον αφορά τις εργασίες κατά μήκος των οδών, αυτές διαφοροποιούνται λόγω διαφορετικής υφιστάμενης υποδομής. Συγκεκριμένα, στην Οδό 1 επιλέχθηκε η εφαρμογή μίας (1) στρώσης υπόβασης και δύο (2) στρώσεων βάσης από θραυστά αδρανή υλικά λατομείου πάχους 10cm έκαστη, στις Οδούς 2, 3, 4, 7 και 8 διαστρώνονται μία (1) στρώση υπόβασης και μία (1) στρώση βάσης, πάχους 10cm έκαστη και στις Οδούς 5 και 6, διαστρώνονται δύο (2) στρώσεις βάσης από θραυστά αδρανή υλικά λατομείου ίδιου πάχους (10cm). Επιπλέον, λόγω φυτικών γαιών ή/και μη σταθεροποιημένης υποδομής, στις Οδούς 3, 4 και 8, καθώς και στην Οδό 1 (έπειτα από τη Χ.Θ. 0+480) προτείνεται η εκσκαφή-εξυγίανση του εδάφους σε πάχος 30cm στο υφιστάμενο πλάτος του οδοστρώματος. Σε όλες τις οδούς του έργου, θα γίνεται εκσκαφή χαλαρών εδαφών-φυτικών γαιών πλευρικά του υφιστάμενου καταστρώματος και σε πλάτος έως και 1m πέραν του εύρους κατάληψης του σώματος της οδού (πέραν από το φρύδι ορύγματος ή το πόδι επιχώματος).

Σε θέσεις επιχώματος και για εξυγιάνσεις υπό το οδόστρωμα, θα γίνει προμήθεια και διάστρωση επίλεκτων υλικών, ήτοι θραυστά υλικά λατομείου, κατηγορίας E4. Όπου είναι απαραίτητο, σε θέσεις ορύγματος, θα διαμορφωθεί τάφος για τη συγκέντρωση και απομάκρυνση των ομβρίων υδάτων από το σώμα της οδού.

Τεχνικά έργα για την απομάκρυνση ομβρίων υδάτων θα απαιτηθούν σε χαμηλά σημεία των οδών ή για την εκτόνωση της τάφρου του ορύγματος. Θα κατασκευαστούν εγκάρσιοι σωληνωτοί οχετοί στις θέσεις αυτές (διαμέτρων από 40cm έως 80cm το μέγιστο).

Για την εξασφάλιση της εύρυθμης κυκλοφορίας και οδικής ασφάλειας, κρίνεται σκόπιμη η εφαρμογή στοιχείων κατακόρυφης σήμανσης (πινακίδες) σε ορισμένες θέσεις στις οδούς του έργου και δεν προκύπτει (βάσει ΟΜΟΕ-ΣΑΟ, λόγω χαμηλών επιτρεπόμενων ταχυτήτων) ανάγκη τοποθέτησης στηθαίων ασφαλείας.

Απαιτούμενος εξοπλισμός:

Για την εκτέλεση του έργου θα χρησιμοποιηθούν ενδεικτικά τα παρακάτω μηχανήματα.

- εκσκαφέας – JCB,
- φορτηγά,
- φορτωτής,
- μικρός φορτωτής (διαβολάκι),
- οδοστρωτήρας,
- δονητική πλάκα,
- φίνισερ και γκρέϊντερ και τέλος,
- κάθε μηχανήμα ή εργαλείο που έχει σχέση με την εκτέλεση όλων των έργων και εργασιών για την έντεχνη και ασφαλή αποπεράτωσή τους.

Παραδοχές μελέτης

1. Γενικές εκσκαφές, εκσκαφές χαλαρών εδαφών και επιχώσεις
2. Δάνεια με θραυστά υλικά λατομείου για επιχώματα οδοποιίας
3. Τσιμεντοσωλήνες κλάσεως αντοχής 120 κατά ΕΛΟΤ EN1916 Ø400, Ø600 & .Ø800
4. Σκυρόδεμα C12/15 και C30/37
5. Χάλυβας οπλισμού σκυροδέματος B500C και χαλύβδινο δομικό πλέγμα B500C.
6. Βάση οδοστρωσίας σε μία (1) ή δύο (2) στρώσεις, πάχους 0,10m έκαστη
7. Υπόβαση οδοστρωσίας σε μία (1) στρώση, πάχους 0,10m
8. Υπόβαση μεταβλητού πάχους
9. Τοποθέτηση στύλων και οδοσημάτων

Σχέδια

Τα σχέδια που αποτελούν τη Μελέτη Οδοποιίας του έργου:

- O-1 Γενική Οριζοντιογραφία
- O-2 Οριζοντιογραφία Οδών

- Ο-3 Μηκοτομές Οδών
- Ο-4 Διάγραμμα Επικλίσεων Οδών
- Ο-5 Διατομές Οδών
- Ο-6 Τυπικές Διατομές Οδών
- Ο-7 Τυπικά Σχέδια Οχετών

«Ως κατεσκευάσθη» σχέδια του έργου και των εγκαταστάσεων (Επισυνάπτονται σε Παράρτημα, μετά την ολοκλήρωση της κατασκευής).

ΤΜΗΜΑ Γ΄

Επισημάνσεις

Αναφέρονται τυχόν ιδιαίτερες επισημάνσεις οι οποίες θα πρέπει να λαμβάνονται υπόψη καθ' όλη τη διάρκεια της ζωής του έργου και απευθύνονται στον κατασκευαστή αλλά και στους μεταγενέστερους χρήστες και συντηρητές του.

Οι επισημάνσεις αφορούν κατ' εξοχήν στα ακόλουθα στοιχεία:

- Θέση δικτύων άλλων Ο.Κ.Ω.

Κατά την κατασκευή απαιτείται ιδιαίτερη προσοχή στην ύπαρξη δικτύων ύδρευσης, αποχέτευσης, Ο.Τ.Ε., ηλεκτροδότησης (υψηλής, μέσης και χαμηλής τάσης), δημοτικού φωτισμού και άρδευσης.

- Θέσεις αποθήκευσης υλικών και εργαλείων που υπό ορισμένες συνθήκες ενδέχεται να προκαλέσουν κίνδυνο.

Δεν αποθηκεύονται υλικά σε θέσεις που πιθανόν να προκαλέσουν κίνδυνο.

Κατά την κατασκευή του έργου τέτοιες θέσεις είναι οι χώροι αποθήκευσης προϊόντων εκσκαφής που θα επαναχρησιμοποιηθούν για επίχωση ή άλλα υλικά επίχωσης, αποθήκευσης σωλήνων κ.λπ. καθώς και οι χώροι στάθμευσης μηχανημάτων και αυτοκινήτων.

Κατά τη συντήρηση και επισκευή του έργου είναι οι θέσεις στάθμευσης αυτοκινήτων και αυτές εναπόθεσης υλικών και εργαλείων.

- Σημεία κεντρικών διακοπών

Θα επισυνάπτονται στο φάκελο με την εξέλιξη του έργου.

- Ιδιαιτερότητες στη στατική δομή, ευστάθεια και αντοχή.

Θα λαμβάνονται όλα τα απαραίτητα μέτρα ασφαλείας, έτσι ώστε κατά τη διάρκεια εκτέλεσης του έργου να αποφευχθεί κάθε κίνδυνος κατολίσθησης υλικών κλπ.

- Άλλες ζώνες ορατού κινδύνου:

- Προσπέλαση στο εργοτάξιο και πρόσβαση στις θέσεις εργασίας.
- Κυκλοφορία οχημάτων και πεζών πέριξ του εργοταξίου.
- Χρήση χημικών υλικών.

ΤΜΗΜΑ Δ΄

Οδηγίες και χρήσιμα στοιχεία

Κατά την οργάνωση του εργοταξίου

- Περίφραξη μεταφερθέντων ογκωδών υλικών και κατά περίπτωση οχημάτων και μηχανημάτων.
- Επισήμανση των δικτύων άλλων Ο.Κ.Ω.
- Σήμανση του χώρου εργασιών με κατάλληλες πινακίδες για ενημέρωση των διερχομένων πεζών και οχημάτων.
- Εγκατάσταση προχείρων αποδυτηρίων, W.C. και χώρου εστίασης.
- Λήψη απλών μέτρων πυρασφάλειας.
- Μέριμνα λήψης παροχής ύδατος.

2. Κατά το στάδιο εκτελέσεως εργασιών

Ο μηχανολογικός εξοπλισμός του έργου που είναι κινητός, θα εγκαθίσταται κάθε φορά στον προσφερότερο κοινόχρηστο ή ιδιωτικό χώρο, ανάλογα με την περιοχή χωρίς να παρεμποδίζονται οι κυκλοφοριακές συνθήκες της περιοχής.

Τα προϊόντα διαμορφώσεως-εσκαφής θα συλλέγονται και θα μεταφέρονται σε χώρους αποκομιδής απορριμμάτων ή όπου υποδειχθεί από την Διευθύνουσα Υπηρεσία και επιτρέπεται η απόθεση τους. Τα απορρίμματα και υπολείμματα τροφοδοσίας του προσωπικού θα συλλέγονται σε πλαστικές σακούλες και θα μεταφέρονται στους Δημοτικούς κάδους συλλογής απορριμμάτων της περιοχής.

Στο εργοτάξιο θα υπάρχει πάντα μικρό φαρμακείο με τα απαραίτητα είδη πρώτων βοηθειών.

3. Μετά το τέλος των εργασιών

Οι χώροι αποθήκευσης και εργασιών πρέπει να καθορίζονται και να απομακρύνονται τα υπολείμματα υλικών καθώς και τα κατεστραμμένα εργαλεία και μηχανήματα.

4. Επισημαίνονται και όσα αναφέρονται στα συμβατικά τεύχη και σχέδια.

ΤΜΗΜΑ Ε΄

Πρόγραμμα αναγκαίων επιθεωρήσεων και συντηρήσεων του έργου και των εγκαταστάσεων

Το έργο θα επιθεωρείται τακτικά.

Σε κάθε τακτική επιθεώρηση θα επισημαίνονται τυχόν αναγκαίες εργασίες συντήρησης ή βελτίωσης.

ΣΧΕΔΙΟ ΑΣΦΑΛΕΙΑΣ ΚΑΙ ΥΓΕΙΑΣ

(Σ.Α.Υ.)

ΤΜΗΜΑ Α΄

Γενικά

Είδος του έργου και χρήση αυτού:

Έργο Οδοποιίας – Βελτίωση οδών πρόσβασης σε γεωργικές εκμεταλλεύσεις.

Σύντομη περιγραφή του έργου:

Το έργο συνίσταται στη βελτίωση της βατότητας και των κυκλοφοριακών συνθηκών υφιστάμενων οδών πρόσβασης σε καλλιέργειες στο Δήμο Πρεσπών, της Περιφέρειας Δυτικής Μακεδονίας. Ειδικότερα, αφορά στη βελτίωση της βατότητας οδών (Οδοί 1, 2, 3, 4, 5, 6, 7 και 8) συνολικού μήκους 9.031m.

Ακριβής διεύθυνση του έργου:

Δήμος Πρεσπών, Κοινότητα Κρυσταλλοπηγής της Δ.Ε. Κρυσταλλοπηγής & Κοινότητες Καλλιθέας, Πλατέος, Λευκώνα, Βροντερού και Αγίου Γερμανού της Δ.Ε. Πρεσπών.

Στοιχεία του κυρίου του έργου:

Δήμος Πρεσπών Λαιμός, Τ.Κ. 53077, Άγιος Γερμανός, ΤΘ 54.

Στοιχεία του υπόχρεου για την εκπόνηση του Σ.Α.Υ.:

Δήμος Πρεσπών, Λαιμός, Τ.Κ. 53077, Άγιος Γερμανός, ΤΘ 54.

Περιγραφή των φάσεων εκτέλεσης του έργου και των εφαρμοζόμενων κατά φάση μεθόδων εργασίας:

Φάση 1: Προπαρασκευαστικές εργασίες – Χωματοουργικές εργασίες

- 1.1: Προπαρασκευαστικές εργασίες – Προετοιμασία και ολοκλήρωση της εργοταξιακής ανάπτυξης
- 1.2: Γενικές Εκσκαφές – Εκσκαφές χαλαρών εδαφών
- 1.3: Επιχώσεις

Φάση 2: Τεχνικά Έργα – Οδοστρώσεις – Σήμανση

- 2.1: Κατασκευή τεχνικών έργων
- 2.2: Κατασκευή οδοστρώσεων
- 2.3: Σήμανση – Απομάκρυνση πλεοναζόντων υλικών, εργαλείων, μηχανημάτων, κ.λπ.

ΤΜΗΜΑ Β΄

Κίνδυνοι που ενδέχεται να εμφανιστούν κατά την εκτέλεση του έργου

Συμπληρώνονται οι επισυναπτόμενοι πίνακες, που συντίθενται οριζόντια μεν από προκαταγεγραμμένες «πηγές κινδύνων», κατακόρυφα δε από μη προκαθορισμένες «φάσεις και υποφάσεις εργασίας».

- 1) Αντιστοιχίζονται οι φάσεις-υποφάσεις του χρονοδιαγράμματος του μελετώμενου έργου, όπως αυτές απαριθμούνται στο παραπάνω σημείο (Περιγραφή των φάσεων εκτέλεσης του έργου και των εφαρμοζόμενων κατά φάση μεθόδων εργασίας) του Σ.Α.Υ., σε θέσεις του πινακιδίου που, για λόγους ευκολίας, είναι ενσωματωμένο σε όλους τους πίνακες.
- 2) Για κάθε επιμέρους φάση-υπόφαση εκτέλεσης του έργου, επισημαίνονται οι κίνδυνοι που ενδέχεται να παρουσιαστούν. Η επισήμανση γίνεται με την αναγραφή των αριθμών 1, 2, ή 3 στους κόμβους του πίνακα, όπου αντίστοιχα εντοπίζεται πιθανή πηγή κινδύνου. Η χρήση των αριθμών είναι υποκειμενική, αποδίδει δε την αντίληψη του υπογράφοντος για την ένταση των κινδύνων.
 - α) Ο αριθμός **3** χαρακτηρίζει περιπτώσεις όπου διαπιστώνεται ότι:
 - είτε (i) η πηγή κινδύνου είναι συνεχώς παρούσα κατά την εξεταζόμενη φάση-υπόφαση εργασίας (π.χ. κίνδυνος κατάρρευσης κατά την εκσκαφή θεμελίων δίπλα σε παλαιά οικοδομή),
 - είτε (ii) οι ιδιαίτερες συνθήκες του έργου δημιουργούν αυξημένη πιθανότητα επικίνδυνων καταστάσεων (π.χ. κίνδυνος αστοχίας των πρανών εκσκαφής, όταν το έδαφος είναι μικρής συνεκτικότητας ή υδροφορεί, κ.λπ.),
 - είτε (iii) ο κίνδυνος είναι πολύ σοβαρός, έστω και αν η πιθανότητα να επισυμβεί είναι περιορισμένη (π.χ. κίνδυνος έκρηξης λόγω απρόσεκτης χρήσης ηλεκτρικού ρεύματος ή γυμνής φλόγας σε χώρο αποθήκευσης εκρηκτικών ή σε δεξαμενή καυσίμων).
 - β) Ο αριθμός **1** χαρακτηρίζει περιπτώσεις όπου:
 - είτε (i) η πηγή κινδύνου εμφανίζεται περιοδικά ή με χρονικά διαλείποντα τρόπο (π.χ. κίνδυνοι τραυματισμών από ανατροπές υλικών, σε οικοδομικό εργοτάξιο),
 - είτε (ii) δεν συντρέχουν ειδικές αιτίες αύξησης των κινδύνων (π.χ. κίνδυνοι από την κίνηση οχημάτων σε ένα ευρύχωρο υπαίθριο εργοτάξιο),
 - είτε (iii) ο κίνδυνος δεν είναι σοβαρός, έστω και αν η πιθανότητα να επισυμβεί είναι μεγάλη (π.χ. κίνδυνοι από την εκτέλεση υπαίθριων εργασιών σε συνθήκες καύσωνα).
 - γ) Ο αριθμός **2** χαρακτηρίζει τις θεωρούμενες ως «ενδιάμεσες» των 1 και 3 περιπτώσεις.

ΦΑΣΕΙΣ ΕΡΓΑΣΙΑΣ	(1) Προπαρασκευαστικές εργασίες - Χωματουργικές εργασίες	1.1	Προπαρασκευαστικές εργασίες - προετοιμασία και ολοκλήρωση της εργοταξιακής ανάπτυξης
		1.2	Γενικές εκσκαφές - Εκσκαφές χαλαρών εδαφών
		1.3	Επιχώσεις
	(2) Τεχνικά Έργα – Οδοστρώσεις - Σήμανση	2.1	Κατασκευή τεχνικών έργων
		2.2	Κατασκευή οδοστρώσιων
		2.3	Σήμανση – Απομάκρυνση πλεοναζόντων υλικών, εργαλείων, μηχανημάτων, κ.λπ.

Κίνδυνοι	Πηγές κινδύνων	Φάση 1η			Φάση 2η			Παρατηρήσεις
		1.1	1.2	1.3	2.1	2.2	2.3	
01000. Αστοχίες εδάφους								
01100. Φυσικά πρηνή	01101	Κατολίθηση. Απουσία/ανεπάρκεια υποστήριξης						Δεν παρατηρούνται
	01102	Αποκολλήσεις. Απουσία/ανεπάρκεια προστασίας						
	01103	Στατική επιφόρτιση. Εγκαταστάσεις/εξοπλισμός						
	01104	Δυναμική επιφόρτιση. Φυσική αιτία						
	01105	Δυναμική επιφόρτιση. Ανατινάξεις						
	01106	Δυναμική επιφόρτιση. Κινητός εξοπλισμός						
01200. Τεχνητά πρηνή και Εκσκαφές	01201	Κατάρρευση. Απουσία/ανεπάρκεια υποστήριξης				1		Δεν παρατηρούνται
	01202	Αποκολλήσεις. Απουσία/ανεπάρκεια προστασίας		1	1	1	1	
	01203	Στατική επιφόρτιση. Υπερύψωση						
	01204	Στατική επιφόρτιση. Εγκαταστάσεις/εξοπλισμός		1	1	1	1	
	01205	Δυναμική επιφόρτιση. Φυσική αιτία						
	01206	Δυναμική επιφόρτιση. Ανατινάξεις						
	01207	Δυναμική επιφόρτιση. Κινητός εξοπλισμός		1	1	1	1	
01300. Υπόγειες εκσκαφές	01301	Καταπτώσεις οροφής/παρειών. Ανυποστήλιστα τμήματα						Δεν παρατηρούνται
	01302	Καταπτώσεις οροφής/παρειών. Ανεπαρκής υποστήλωση						
	01303	Καταπτώσεις οροφής/παρειών. Καθυστερημένη υποστήλωση						
	01304	Κατάρρευση μετώπου προσβολής						
01400. Καθιζήσεις	01401	Ανυποστήρικτες παρακείμενες εκσκαφές		1	1	1	1	Δεν παρατηρούνται
	01402	Προϋπάρχουσα υπόγεια κατασκευή				1		
	01403	Διάνοιξη υπογείου έργου						
	01404	Ερπυσμός						
	01405	Γεωλογικές/γεωχημικές μεταβολές						
	01406	Μεταβολές υδροφόρου ορίζοντα		1		1		
	01407	Υποσκαφή/απόπλυση		1		1		
	01408	Στατική επιφόρτιση		1	1	1	1	
	01409	Δυναμική καταπόνηση-φυσική αιτία		1	1	1	1	
	01410	Δυναμική καταπόνηση-ανθρωπογενής αιτία		1	1	1	1	
01500. Άλλη πηγή	01501							Δεν παρατηρούνται
	01502							
	01503							

ΦΑΣΕΙΣ ΕΡΓΑΣΙΑΣ	(1) Προπαρασκευαστικές εργασίες - Χωματουργικές εργασίες	1.1	Προπαρασκευαστικές εργασίες - προετοιμασία και ολοκλήρωση της εργοταξιακής ανάπτυξης
		1.2	Γενικές εκσκαφές - Εκσκαφές χαλαρών εδαφών
		1.3	Επιχώσεις
	(2) Τεχνικά Έργα – Οδοστρώσεις - Σήμανση	2.1	Κατασκευή τεχνικών έργων
		2.2	Κατασκευή οδοστρώσεων
		2.3	Σήμανση – Απομάκρυνση πλεοναζόντων υλικών, εργαλείων, μηχανημάτων, κ.λπ.

Κίνδυνοι	Πηγές κινδύνων	Φάση 1η			Φάση 2η			Παρατηρήσεις	
		1.1	1.2	1.3	2.1	2.2	2.3		
02000. Κίνδυνοι από εργοταξιακό εξοπλισμό									
02100. Κίνηση οχημάτων και μηχανημάτων	02101	Συγκρούσεις οχήματος-οχήματος	2	2	2	2	2	2	
	02102	Συγκρούσεις οχήματος-προσώπων	2	2	2	2	2	2	
	02103	Συγκρούσεις οχήματος-σταθερού εμποδίου	2	2	2	2	2	2	
	02104	Συνθλίψεις μεταξύ οχήματος-οχήματος	2	2	2	2	2	2	
	02105	Συνθλίψεις μεταξύ οχήματος-σταθερού εμποδίου	2	2	2	2	2	2	
	02106	Ανεξέλεγκτη κίνηση. Βλάβες συστημάτων	2	2	2	2	2	2	
	02107	Ανεξέλεγκτη κίνηση. Ελλιπής ακινητοποίηση	2	2	2	2	2	2	
	02108	Μέσα σταθερης τροχιάς. Ανεπαρκής προστασία							
	02109	Μέσα σταθερης τροχιάς. Εκτροχιασμός							
02200. Ανατροπή οχημάτων και μηχανημάτων	02201	Ασταθής έδραση	1	1	1	1	1	1	
	02202	Υποχώρηση εδάφους/δαπέδου	1	1	1	1	1	1	
	02203	Έκκεντρη φόρτωση	1	1	1	1	1	1	
	02204	Εργασία σε πρανές	1	1		1	1	1	
	02205	Υπερφόρτωση	1	1	1	1	1	1	
	02206	Μεγάλες ταχύτητες					1		
02300. Μηχανήματα με κινητά μέρη	02301	Στενότητα χώρου		1	1	1	1		
	02302	Βλάβη συστημάτων κίνησης	1	1	1	1	1	1	
	02303	Ανεπαρκής κάλυψη κινουμένων τμημάτων-πτώσεις							
	02304	Ανεπαρκής κάλυψη κιν. τμημάτων-παγιδεύσεις μελών	1	1	1	1	1	1	
	02305	Τηλεχειριζόμενα μηχανήματα και τμήματά τους							
02400. Εργαλεία χειρός	02401		1			1	1	1	
	02402		1			1	1	1	
	02403								
02500. Άλλη πηγή	02501								Δεν παρατηρούνται
	02502								
	02503								

ΦΑΣΕΙΣ ΕΡΓΑΣΙΑΣ	(1) Προπαρασκευαστικές εργασίες - Χωματουργικές εργασίες	1.1	Προπαρασκευαστικές εργασίες - προετοιμασία και ολοκλήρωση της εργοταξιακής ανάπτυξης
		1.2	Γενικές εκσκαφές - Εκσκαφές χαλαρών εδαφών
		1.3	Επιχώσεις
	(2) Τεχνικά Έργα – Οδοστρώσεις - Σήμανση	2.1	Κατασκευή τεχνικών έργων
		2.2	Κατασκευή οδοστρώσεων
		2.3	Σήμανση – Απομάκρυνση πλεοναζόντων υλικών, εργαλείων, μηχανημάτων, κ.λπ.

Κίνδυνοι	Πηγές κινδύνων	Φάση 1η			Φάση 2η			Παρατηρήσεις	
		1.1	1.2	1.3	2.1	2.2	2.3		
03000. Πτώσεις από ύψος									
03100. Οικοδομές-κτίσματα	03101	Κατεδαφίσεις						Δεν παρατηρούνται	
	03102	Κενά τοίχων							
	03103	Κλιμακοστάσια							
	03104	Εργασία σε στέγες							
03200. Δάπεδα εργασίας -προσπελάσιες	03201	Κενά δαπέδων						Δεν παρατηρούνται	
	03202	Πέρατα δαπέδων							
	03203	Επικλινή δάπεδα							
	03204	Ολισθηρά δάπεδα							
	03205	Ανώμαλα δάπεδα							
	03206	Αστοχία υλικού δαπέδου							
	03207	Υπερυψωμένες διόδους και πεζογέφυρες							
	03208	Κινητές σκάλες και ανεμόσκαλες							
	03209	Αναρτημένα δάπεδα. Αστοχία ανάρτησης							
	03210	Κινητά δάπεδα. Αστοχία μηχανισμού							
	03211	Κινητά δάπεδα. Πρόσκρουση							
03300. Ικρίωματα	03301	Κενά ικριωμάτων						Δεν παρατηρούνται	
	03302	Ανατροπή. Αστοχία συναρμολόγησης							
	03303	Ανατροπή. Αστοχία έδρασης							
	03304	Κατάρρευση. Αστοχία υλικού ικριώματος							
	03305	Κατάρρευση. Ανεμοπίεση							
03400. Τάφροι/φρέατα	03401	Πτώση σε σκάμμα	1	2		1	1	1	
	03402		1			1	1	1	
03500. Άλλη πηγή	03501								Δεν παρατηρούνται
	03502								
	03503								

ΦΑΣΕΙΣ ΕΡΓΑΣΙΑΣ	(1) Προπαρασκευαστικές εργασίες - Χωματουργικές εργασίες	1.1	Προπαρασκευαστικές εργασίες - προετοιμασία και ολοκλήρωση της εργοταξιακής ανάπτυξης
		1.2	Γενικές εκσκαφές - Εκσκαφές χαλαρών εδαφών
		1.3	Επιχώσεις
	(2) Τεχνικά Έργα – Οδοστρώσεις - Σήμανση	2.1	Κατασκευή τεχνικών έργων
		2.2	Κατασκευή οδοστρώσιων
		2.3	Σήμανση – Απομάκρυνση πλεοναζόντων υλικών, εργαλείων, μηχανημάτων, κ.λπ.

Κίνδυνοι	Πηγές κινδύνων	Φάση 1η			Φάση 2η			Παρατηρήσεις	
		1.1	1.2	1.3	2.1	2.2	2.3		
04000. Εκρήξεις. Εκτοξευόμενα υλικά-θραύσματα									
04100. Εκρηκτικά -Ανατινάξεις	04101	Ανατινάξεις βράχων						Δεν απαιτούνται	
	04102	Ανατινάξεις κατασκευών							
	04103	Ατελής ανατίναξη υπονόμων							
	04104	Αποθήκες εκρηκτικών							
	04105	Χώροι αποθήκευσης πυρομαχικών							
	04106	Διαφυγή-έκλυση εκρηκτικών αερίων και μιγμάτων							
04200. Δοχεία και δίκτυα υπό πίεση	04201	Φιάλες ασετυλίνης/οξυγόνου						Δεν παρατηρούνται	
	04202	Υγραέριο							
	04203	Υγρό άζωτο							
	04204	Αέριο πόλης							
	04205	Πεπιεσμένος αέρας							
	04206	Δίκτυα ύδρευσης	1	1		1	1		1
	04207	Ελαιοδοχεία/υδραυλικά συστήματα							
04300. Αστοχία υλικών υπό ένταση	04301	Βραχώδη υλικά σε θλίψη						Δεν παρατηρούνται	
	04302	Προεντάσεις οπλισμού/αγκυρίων							
	04303	Κατεδάφιση προεντεταμένων στοιχείων							
	04304	Συρματόσχοινα							
	04305	Εξολκεύσεις							
	04306	Λαξεύσεις/τεμαχισμός λίθων							
04400. Εκτοξευόμενα υλικά	04401	Εκτοξευόμενο σκυρόδεμα						Δεν παρατηρούνται	
	04402	Αμμοβολές							
	04403	Τροχίσσεις/λειάνσεις							
04500. Άλλη πηγή	04501							Δεν παρατηρούνται	
	04502								
	04503								

ΦΑΣΕΙΣ ΕΡΓΑΣΙΑΣ	(1) Προπαρασκευαστικές εργασίες - Χωματουργικές εργασίες	1.1	Προπαρασκευαστικές εργασίες - προετοιμασία και ολοκλήρωση της εργοταξιακής ανάπτυξης
		1.2	Γενικές εκσκαφές - Εκσκαφές χαλαρών εδαφών
		1.3	Επιχώσεις
	(2) Τεχνικά Έργα – Οδοστρώσεις - Σήμανση	2.1	Κατασκευή τεχνικών έργων
		2.2	Κατασκευή οδοστρώσιων
		2.3	Σήμανση – Απομάκρυνση πλεοναζόντων υλικών, εργαλείων, μηχανημάτων, κ.λπ.

Κίνδυνοι	Πηγές κινδύνων	Φάση 1η			Φάση 2η			Παρατηρήσεις	
		1.1	1.2	1.3	2.1	2.2	2.3		
05000. Πτώσεις-μετατοπίσεις υλικών και αντικειμένων									
05100. Κτίσματα -φέρων οργανισμός	05101	Αστοχία. Γήρανση						Δεν παρατηρούνται	
	05102	Αστοχία. Στατική επιφόρτιση							
	05103	Αστοχία. Φυσική δυναμική καταπόνηση							
	05104	Αστοχία. Ανθρωπογενής δυναμική καταπόνηση							
	05105	Κατεδάφιση							
	05106	Κατεδάφιση παρακειμένων							
05200. Οικοδομικά στοιχεία	05201	Γήρανση πληρωτικών στοιχείων						Δεν παρατηρούνται	
	05202	Διαστολή-συστολή υλικών							
	05203	Αποξήλωση δομικών στοιχείων							
	05204	Αναρτημένα στοιχεία και εξαρτήματα							
	05205	Φυσική δυναμική καταπόνηση							
	05206	Ανθρωπογενής δυναμική καταπόνηση							
	05207	Κατεδάφιση							
	05208	Αρμολόγηση/απαρμολόγηση προκατασκ. Στοιχείων							
05300. Μεταφερόμενα υλικά -Εκφορτώσεις	05301	Μεταφορικό μηχάνημα. Ακαταλληλότητα/ανεπάρκεια	1	1	1	1	2	1	Δεν παρατηρούνται
	05302	Μεταφορικό μηχάνημα. Βλάβη	1	1	1	1	2	1	
	05303	Μεταφορικό μηχάνημα. Υπερφόρτωση	1	2	2	1	2	1	
	05304	Απόκλιση μηχανήματος. Ανεπαρκής έδραση	1	1	1	1	2		
	05305	Ατελής/έκκεντρη φόρτωση	1	1	1	1	2		
	05306	Αστοχία συσκευασίας φορτίου							
	05307	Πρόσκρουση φορτίου							
	05308	Διακίνηση αντικειμένων μεγάλου μήκους				1			
	05309	Χειρωνακτική μεταφορά βαρέων φορτίων				1			
	05310	Απόλυση χύδην υλικών. Υπερφόρτωση	1	2	2	1	2	1	
	05311	Εργασία κάτω από σιλό							
05400. Στοιβασμένα υλικά	05401	Υπερστοίβαση		1	1	1	1		Δεν παρατηρούνται
	05402	Ανεπάρκεια πλευρικού περιορισμού σωρού		1	1	1	1		
	05403	Ανορθολογική απόληψη		1	1	1	1		
05500. Άλλη πηγή	05501								Δεν παρατηρούνται
	05502								
	05503								

ΦΑΣΕΙΣ ΕΡΓΑΣΙΑΣ	(1) Προπαρασκευαστικές εργασίες - Χωματουργικές εργασίες	1.1	Προπαρασκευαστικές εργασίες - προετοιμασία και ολοκλήρωση της εργοταξιακής ανάπτυξης
		1.2	Γενικές εκσκαφές - Εκσκαφές χαλαρών εδαφών
		1.3	Επιχώσεις
	(2) Τεχνικά Έργα – Οδοστρώσεις - Σήμανση	2.1	Κατασκευή τεχνικών έργων
		2.2	Κατασκευή οδοστρώσιων
		2.3	Σήμανση – Απομάκρυνση πλεοναζόντων υλικών, εργαλείων, μηχανημάτων, κ.λπ.

Κίνδυνοι	Πηγές κινδύνων	Φάση 1η			Φάση 2η			Παρατηρήσεις
		1.1	1.2	1.3	2.1	2.2	2.3	
06000. Πυρκαϊές								
06100. Εύφλεκτα υλικά	06101	Έκλυση/διαφυγή εύφλεκτων αερίων						
	06102	Δεξαμενές/αντλίες καυσίμων						
	06103	Μονωτικά, διαλύτες, Ρ.Υ.Σ. κ.λπ. Εύφλεκτα				2		
	06104	Ασφαλτοστρώσεις/χρήση πίσσας						
	06105	Αυτανάφλεξη-εδαφικά υλικά						
	06106	Αυτανάφλεξη-απορρίματα						
	06107	Επέκταση εξωγενούς εστίας. Ανεπαρκής προστασία						
06200. Σπινθήρες και βραχυκυκλώματα	06201	Εναέριοι αγωγοί υπό τάση				2	2	
	06202	Υπόγειοι αγωγοί υπό τάση				2	2	
	06203	Εντοιχισμένοι αγωγοί υπό τάση						
	06204	Εργαλεία που παράγουν εξωτερικό σπινθήρα				1	1	
06300. Υψηλές θερμοκρασίες	06301	Χρήση φλόγας-οξυγονοκολλήσεις						
	06302	Χρήση φλόγας-κασσιτεροκολλήσεις						
	06303	Χρήση φλόγας-χιτεύσεις						
	06304	Ηλεκτροσυγκολλήσεις						
	06305	Πυρακτώσεις υλικών						
06400. Άλλη πηγή	06401							
	06402							
	06403							
07000. Ηλεκτροπληξία								
07100. Δίκτυα-εγκαταστάσεις	07101	Προϋπάρχοντα εναέρια δίκτυα	1	1	2	1	1	1
	07102	Προϋπάρχοντα υπόγεια δίκτυα	1			1	1	1
	07103	Προϋπάρχοντα εντοιχισμένα δίκτυα						
	07104	Προϋπάρχοντα επίτοιχα δίκτυα						
	07105	Δίκτυο ηλεκτροδότησης έργου	1			1	1	1
	07106	Ανεπαρκής αντικεραυνική προστασία						
07200. Εργαλεία-μηχανήματα	07201	Ηλεκτροκίνητα μηχανήματα	1			2	1	1
	07202	Ηλεκτροκίνητα εργαλεία	1			2	1	1
07300. Άλλη πηγή	07301							
	07302							
	07303							

ΦΑΣΕΙΣ ΕΡΓΑΣΙΑΣ	(1) Προπαρασκευαστικές εργασίες - Χωματουργικές εργασίες	1.1	Προπαρασκευαστικές εργασίες - προετοιμασία και ολοκλήρωση της εργοταξιακής ανάπτυξης
		1.2	Γενικές εκσκαφές - Εκσκαφές χαλαρών εδαφών
		1.3	Επιχώσεις
	(2) Τεχνικά Έργα – Οδοστρώσεις - Σήμανση	2.1	Κατασκευή τεχνικών έργων
		2.2	Κατασκευή οδοστρώσιων
		2.3	Σήμανση – Απομάκρυνση πλεοναζόντων υλικών, εργαλείων, μηχανημάτων, κ.λπ.

Κίνδυνοι	Πηγές κινδύνων	Φάση 1η			Φάση 2η			Παρατηρήσεις
		1.1	1.2	1.3	2.1	2.2	2.3	
08000. Πνιγμός/Ασφυξία								
08100. Νερό	08101	Υποβρύχιες εργασίες						
	08102	Εργασίες εν πλώ-πτώση						
	08103	Βύθιση/ανατροπή πλωτού μέσου						
	08104	Παρόχθιες/παράλιες εργασίες. Πτώση						
	08105	Παρόχθιες/παράλιες εργασίες. Ανατροπή μηχανήματος						
	08106	Υπαίθριες λεκάνες /Δεξαμενές. Πτώση						
	08107	Υπαίθριες λεκάνες /Δεξαμενές. Ανατροπή μηχανήματος						
	08108	Πλήμμυρα/Κατάκλυση έργου	1	1		1	1	1
08200. Ασφυκτικό περιβάλλον	08201	Βάλτοι, ιλεις, κινουμενες άμμοι						
	08202	Υπόνοιμοι, βόθροι, βιολογικοί καθαρισμοί						
	08203	Βύθιση σε σκυρόδεμα, ασβέστη, κ.λπ.				2		
	08204	Εργασία σε κλειστό χώρο-ανεπάρκεια οξυγόνου						
08300. Άλλη πηγή	08301							Δεν παρατηρούνται
	08302							
	08303							
09000. Εγκαύματα								
09100. Υψηλές θερμοκρασίες	09101	Συγκολλήσεις/συντήξεις				1		
	09102	Υπέρθερμα ρευστά						
	09103	Παρακτωμένα στερεά						
	09104	Τήγματα μετάλλων						
	09105	Ασφαλτος/πίσσα						
	09106	Καυστήρες						
	09107	Υπερθερμαινόμενα τμήματα μηχανών		1	1	1	2	
09200. Καυστικά υλικά	09201	Ασβέστης						Δεν παρατηρούνται
	09202	Οξεία						
	09203							
09300. Άλλη πηγή	09301							Δεν παρατηρούνται
	09302							
	09303							

ΦΑΣΕΙΣ ΕΡΓΑΣΙΑΣ	(1) Προπαρασκευαστικές εργασίες - Χωματουργικές εργασίες	1.1	Προπαρασκευαστικές εργασίες - προετοιμασία και ολοκλήρωση της εργοταξιακής ανάπτυξης
		1.2	Γενικές εκσκαφές - Εκσκαφές χαλαρών εδαφών
		1.3	Επιχώσεις
	(2) Τεχνικά Έργα – Οδοστρώσεις - Σήμανση	2.1	Κατασκευή τεχνικών έργων
		2.2	Κατασκευή οδοστρώσιών
		2.3	Σήμανση – Απομάκρυνση πλεοναζόντων υλικών, εργαλείων, μηχανημάτων, κ.λπ.

Κίνδυνοι	Πηγές κινδύνων	Φάση 1η			Φάση 2η			Παρατηρήσεις	
		1.1	1.2	1.3	2.1	2.2	2.3		
10000. Έκθεση σε βλαπτικούς παράγοντες									
10100. Φυσικοί παράγοντες	10101	Ακτινοβολίες	1	1	1	1	1	1	
	10102	Θόρυβος/δονήσεις	1	2	2	1	2	1	
	10103	Σκόνη	2	2	2	1	2	2	
	10104	Υπαίθρια εργασία. Παγετός	1	1	1	1	1	1	
	10105	Υπαίθρια εργασία. Καύσωνας	1	1	1	1	1	1	
	10106	Χαμηλή θερμοκρασία χώρου εργασίας							
	10107	Υψηλή θερμοκρασία χώρου εργασίας							
	10108	Υγρασία χώρου εργασίας			1	2	2		
	10109	Υπερπίεση/υποπίεση							
	10110								
	10111								
10200. Χημικοί παράγοντες	10201	Δηλητηριώδη αέρια							
	10202	Χρήση τοξικών υλικών							
	10203	Αμίαντος							
	10204	Ατμοί τηγμάτων							
	10205	Αναθυμιάσεις υγρών/βερνίκια, κόλλες, μονωτικά, διαλύτες				2			
	10206	Καπναέρια ανατινάξεων							
	10207	Καυσαέρια μηχανών εσωτ. καύσης		1	1	1	1		
	10208	Συγκολλήσεις				2		1	
	10209	Καρκινογόνοι παράγοντες							
	10210								
	10211								
	10212								
10300. Βιολογικοί παράγοντες	10301	Μολυσμένα εδάφη							Δεν παρατηρούνται
	10302	Μολυσμένα κτίρια							
	10303	Εργασία σε υπονόμους, βόθρους, βιολογικούς καθαρισμούς							
	10304	Χώροι υγιεινής							
	10305								
	10306								
	10307								

ΤΜΗΜΑ Γ΄

Μέτρα για την πρόληψη και αποτροπή των κινδύνων και γενικά για την ασφάλεια και την υγεία των εργαζομένων

(*) Αναφέρονται οι διατάξεις της νομοθεσίας που περιέχουν τα απαιτούμενα κάθε φορά μέτρα.

(**) Περιγράφονται μέτρα που κατά την κρίση του συντάκτη απαιτούνται για την προστασία των εργαζόμενων, αλλά δεν προβλέπονται από την νομοθεσία ή η πρόβλεψη δεν είναι επαρκής για την συγκεκριμένη περίπτωση. Επίσης εδώ πρέπει να περιγραφούν και τα ειδικά μέτρα που πρέπει να ληφθούν για τις εργασίες που ενέχουν ειδικούς κινδύνους.

ΕΠΙΣΗΜΑΣΜΕΝΟΙ ΚΟΜΒΟΙ ΣΤΟΝ ΠΙΝΑΚΑ ΤΟΥ ΤΜΗΜΑΤΟΣ Β΄		ΜΕΤΡΑ ΠΟΥ ΠΡΕΠΕΙ ΝΑ ΛΗΦΘΟΥΝ	
ΠΗΓΕΣ ΚΙΝΔΥΝΩΝ	ΦΑΣΕΙΣ ΕΡΓΑΣΙΩΝ	ΠΡΟΒΛΕΠΟΜΕΝΑ ΑΠΟ ΤΗΝ ΝΟΜΟΘΕΣΙΑ (*)	ΣΥΜΠΛΗΡΩΜΑΤΙΚΑ Ή ΕΙΔΙΚΑ ΜΕΤΡΑ ΓΙΑ ΕΡΓΑΣΙΕΣ ΠΟΥ ΕΝΕΧΟΥΝ ΕΙΔΙΚΟΥΣ ΚΙΝΔΥΝΟΥΣ (**)
(1)	(2)	(3)	(4)
01201	Φ2.1	ΠΔ 1073/81 τμήμα Ι, 305/96 (Παράρτημα ΙV, ΒΙΙ, παρ. 10.1, 10.3)	Απαγορεύεται η χωρίς λόγο παράμoνή προσωπικού κοντά στον χώρο εργασίας. Οι εργαζόμενοι κοντά σε απότομα πρoνή θα πρέπει να εργάζονται πάντα φορώντας κράνος.
01202	Φ1.2, Φ1.3, Φ2.1, Φ2.2	ΠΔ 1073/81 τμήμα Ι, ΠΔ 225/89 (άρθ. 9.4), 305/96 (Παράρτημα ΙV, ΒΙΙ, παρ. 10.3)	Απαγορεύεται η χωρίς λόγο παράμoνή προσωπικού κοντά στον χώρο εργασίας. Οι εργαζόμενοι κοντά σε απότομα πρoνή θα πρέπει να εργάζονται πάντα φορώντας κράνος.
01204	Φ1.2, Φ1.3, Φ2.1, Φ2.2	ΠΔ 1073/81 τμήμα Ι, 305/96 (Παράρτημα ΙV, ΒΙΙ, παρ. 10.4)	Απαγορεύεται η χωρίς λόγο παράμoνή προσωπικού κοντά στον χώρο εργασίας. Οι εργαζόμενοι κοντά σε απότομα πρoνή θα πρέπει να εργάζονται πάντα φορώντας κράνος.
01207	Φ1.2, Φ1.3, Φ2.1, Φ2.2	ΠΔ 1073/81 τμήμα Ι, 305/96 (Παράρτημα ΙV, ΒΙΙ, παρ. 10.4)	
01401	Φ1.2, Φ1.3, Φ2.1, Φ2.2	ΠΔ 1073/81 τμήμα Ι	
01402	Φ2.1	ΠΔ 225/89 (άρθ. 10, 11)	
01406	Φ1.2, Φ2.1	ΠΔ 1073/81 τμήμα Ι	
01407	Φ1.2, Φ2.1	ΠΔ 1073/81 τμήμα Ι	
01408	Φ1.2, Φ1.3, Φ2.1, Φ2.2	ΠΔ 1073/81 τμήμα Ι	
01409	Φ1.2, Φ1.3, Φ2.1, Φ2.2	ΠΔ 1073/81 τμήμα Ι	
01410	Φ1.2, Φ1.3, Φ2.1, Φ2.2,	ΠΔ 1073/81 τμήμα Ι	
02101	Φ1.1, Φ1.2, Φ1.3, Φ2.1, Φ2.2, Φ2.3	ΠΔ 1073/81 (άρθ. 39, 46, 47, 48, 50, 85), ΠΔ 31/90 & ΠΔ 499/91, ΠΔ 377/93 & ΠΔ 18/96, ΠΔ 105/95, Απόφ - ΔΙΠΑΔ/ΟΙΚ/502/03, ΠΔ 225/89 (άρθ. 4, 7)	Ένας συντονιστής θα ρυθμίζει την κίνηση των οχημάτων
02102	Φ1.1, Φ1.2, Φ1.3, Φ2.1, Φ2.2, Φ2.3	ΠΔ 1073/81 (άρθ. 39, 46, 47, 48, 50, 85), ΠΔ 31/90 & ΠΔ 499/91, ΠΔ 377/93 & ΠΔ 18/96, ΠΔ 105/95, ΠΔ 225/89 (άρθ. 4, 7-8), ΠΔ 305/96 (Παράρτημα ΙV, Α, παρ. 10)	Ένας συντονιστής θα ρυθμίζει την κίνηση των οχημάτων. Όλοι οι εργαζόμενοι θα φέρουν ανακλαστικά χιτώνια
02103	Φ1.1, Φ1.2, Φ1.3, Φ2.1, Φ2.2, Φ2.3	ΠΔ 1073/81 (άρθ. 39, 46, 47, 48, 50, 85), Ν 1568/85 (άρθ. 20.1), ΠΔ 31/90 & ΠΔ 499/91, ΠΔ 377/93 & ΠΔ 18/96, ΠΔ 105/95, ΠΔ 225/89 (άρθ. 4, 7), ΠΔ 305/96 (Παράρτημα ΙV, Α, παρ.10 & 18.1)	Ένας συντονιστής θα ρυθμίζει την κίνηση των οχημάτων
02104	Φ1.1, Φ1.2, Φ1.3, Φ2.1, Φ2.2, Φ2.3	ΠΔ 1073/81 (άρθ. 39, 46, 47, 48, 50, 85), ΠΔ 31/90 & ΠΔ 499/91, ΠΔ 377/93 & ΠΔ 18/96, ΠΔ 105/95	Ένας συντονιστής θα ρυθμίζει την κίνηση των οχημάτων
02105	Φ1.1, Φ1.2, Φ1.3, Φ2.1, Φ2.2, Φ2.3	ΠΔ 1073/81 (άρθ. 39, 45, 46, 47, 48, 50, 85), Ν 1568/85 (άρθ. 20.1), ΠΔ 31/90 & ΠΔ 499/91, ΠΔ 377/93 & ΠΔ 18/96, ΠΔ 105/95, ΠΔ 305/96 (Παράρτημα ΙV, Α, παρ.10, 18.1)	Ένας συντονιστής θα ρυθμίζει την κίνηση των οχημάτων
02106	Φ1.1, Φ1.2, Φ1.3, Φ2.1, Φ2.2, Φ2.3	ΠΔ 1073/81 (άρθ. 45, 46, 47, 48, 50, 85), Ν 1568/85 (άρθ. 18), ΠΔ 225/89 (άρθ. 14), ΠΔ 31/90 & ΠΔ 499/91, ΠΔ 377/93 & ΠΔ 18/96, ΠΔ 105/95	
02107	Φ1.1, Φ1.2, Φ1.3, Φ2.1, Φ2.2, Φ2.3	ΠΔ 1073/81 (άρθ. 45, 46, 47, 48, 50, 85), Ν 1568/85 (άρθ. 18), ΠΔ 225/89 (άρθ. 14), ΠΔ 31/90 & ΠΔ 499/91, ΠΔ 377/93 & ΠΔ 18/96, ΠΔ 105/95	
02201	Φ1.1, Φ1.2, Φ1.3, Φ2.1, Φ2.2, Φ2.3	ΠΔ 305/96, ΠΔ 377/93 & ΠΔ 18/96, ΠΔ 1073/81 (άρθ. 54)	

ΕΠΙΣΗΜΑΣΜΕΝΟΙ ΚΟΜΒΟΙ ΣΤΟΝ ΠΙΝΑΚΑ ΤΟΥ ΤΜΗΜΑΤΟΣ Β'		ΜΕΤΡΑ ΠΟΥ ΠΡΕΠΕΙ ΝΑ ΛΗΦΘΟΥΝ	
ΠΗΓΕΣ ΚΙΝΔΥΝΩΝ	ΦΑΣΕΙΣ ΕΡΓΑΣΙΩΝ	ΠΡΟΒΛΕΠΟΜΕΝΑ ΑΠΟ ΤΗΝ ΝΟΜΟΘΕΣΙΑ (*)	ΣΥΜΠΛΗΡΩΜΑΤΙΚΑ Ή ΕΙΔΙΚΑ ΜΕΤΡΑ ΓΙΑ ΕΡΓΑΣΙΕΣ ΠΟΥ ΕΝΕΧΟΥΝ ΕΙΔΙΚΟΥΣ ΚΙΝΔΥΝΟΥΣ (**)
(1)	(2)	(3)	(4)
02202	Φ1.1, Φ1.2, Φ1.3, Φ2.1, Φ2.2, Φ2.3	ΠΔ 305/96, ΠΔ 377/93 & ΠΔ 18/96, ΠΔ 1073/81 (άρθ. 54)	
02203	Φ1.1, Φ1.2, Φ1.3, Φ2.1, Φ2.2, Φ2.3,	ΠΔ 305/96, παράρτημα IV, Β II, παρ. 8, ΠΔ 18/96 & ΠΔ 377/93	
02204	Φ1.1, Φ1.2, Φ2.1, Φ2.2, Φ2.3	ΠΔ 1073/81 τμήμα I, ΠΔ 377/93 & ΠΔ 18/96	
02205	Φ1.1, Φ1.2, Φ1.3, Φ2.1, Φ2.2, Φ2.3	ΠΔ 1073/81 (άρθ. 7, 53), Ν 1430/84 (άρθ. 14), ΠΔ 377/93 & ΠΔ 18/96, ΠΔ 305/96 (Παράρτημα IV, Β II, παρ.7.2)	
02206	Φ2.2	ΠΔ 1073/81 (άρθ. 46), ΠΔ 377/93 & ΠΔ 18/96, ΠΔ 105/95	
02301	Φ1.2, Φ1.3, Φ2.1, Φ2.2,	ΠΔ 1073/81 (άρθ. 46), ΠΔ 105/95	Απαγορεύεται η είσοδος σε στενούς χώρους χωρίς προηγούμενη ενημέρωση όλων των εμπλεκόμενων
02302	Φ1.1, Φ1.2, Φ1.3, Φ2.1, Φ2.2, Φ2.3	ΠΔ 1073/81 (άρθ. 47), ΠΔ 225/89 (άρθ. 12.1), Ν 1430/84 (άρθ. 11, 12), ΠΔ 305/96 (Παράρτημα IV, Β II, παρ.7.1), ΠΔ 105/95	
02304	Φ1.1, Φ1.2, Φ1.3, Φ2.1, Φ2.2, Φ2.3	ΠΔ 14.3.34 (άρθ. 56 - 78), ΠΔ 1073/81 (άρθ. 55, 65, 66), ΠΔ 225/89 (άρθ. 12)	
02305		ΠΔ 1073/81 (άρθ. 46)	
02401	Φ1.1, Φ2.1, Φ2.2, Φ2.3	ΠΔ 1073/81	
02402	Φ1.1, Φ2.1, Φ2.2, Φ2.3	ΠΔ 1073/81	
03401	Φ1.1, Φ1.2, Φ2.1, Φ2.2	ΠΔ 1073/81 (άρθ. 9/10), ΠΔ 225/89 (άρθ. 9)	
03402	Φ1.1, Φ2.1, Φ2.2, Φ2.3		
04206	Φ1.1, Φ1.2, Φ2.1, Φ2.2, Φ2.3	ΠΔ 1073/81 (άρθ. 92, 94, 95, 96), ΥΑ/ΟΙΚ/16289/1999 (άρθ. 3, 9)	
05301	Φ1.1, Φ1.2, Φ1.3, Φ2.1, Φ2.2, Φ2.3	ΠΔ 1073/81(άρθ. 46, 47, 48, 52, 67), Ν 1430/84 (άρθ. 12), ΠΔ 225/89 (άρθ. 7, 14), ΠΔ 305/96 (Παράρτημα IV, Β II, παρ. 7.3, 7.4, 8), ΥΑ/ΟΙΚ/15085/593/03, Απόφ. – Δ13ε/4800/03	
05302	Φ1.1, Φ1.2, Φ1.3, Φ2.1, Φ2.2, Φ2.3	ΠΔ 1073/81(άρθ. 46, 47, 48, 52, 67), Ν 1430/84 (άρθ. 11, 12), ΠΔ 225/89 (άρθ. 14), ΠΔ 305/96 (Παράρτημα IV, Β II, παρ.7.1, 8)	
05303	Φ1.1, Φ1.2, Φ1.3, Φ2.1, Φ2.2, Φ2.3	ΠΔ 1073/81(άρθ. 67), Ν 1430/84 (άρθ. 14), ΠΔ 305/96 (Παράρτημα IV, Β II, παρ.7.2)	
05304	Φ1.1, Φ1.2, Φ1.3, Φ2.1, Φ2.2	ΠΔ 377/93 & ΠΔ 18/96	
05305	Φ1.1, Φ1.2, Φ1.3, Φ2.1, Φ2.2	ΠΔ 1073/81(άρθ. 25, 86)	
05310	Φ1.1, Φ1.2, Φ1.3, Φ2.1, Φ2.2, Φ2.3	ΠΔ 1073/8 (άρθ. 85)	
05401	Φ0, Φ1.2, Φ1.3, Φ2.1, Φ2.2	ΠΔ 1073/81 (άρθ. 85, 86, 87), ΠΔ 305/96 (Παράρτημα IV, ΒII παρ. 4)	
05402	Φ0, Φ1.2, Φ1.3, Φ2.1, Φ2.2	ΠΔ 1073/81 (άρθ. 86)	
05403	Φ0, Φ1.2, Φ1.3, Φ2.1, Φ2.2	ΠΔ 1073/81 (άρθ. 89, 91)	
06103	Φ2.1	ΠΔ 1073/81 (άρθ. 96), ΠΔ 225/89 (άρθ. 11, 23), ΠΔ 1568/85 (άρθ. 20.2), ΠΔ 17/96 (άρθ. 9)	
06201	Φ2.1, Φ2.2	ΠΔ 305/96 παράρτημα IV, ΒII, παρά. 2.3, 2.4, ΠΔ 1073/81 (άρθ. 78, 79)	Ειδικά μέτρα θα ληφθούν για την προστασία κατά την εργασία κοντά σε αγωγούς υψηλής και μέσης τάσης
06202	Φ2.1, Φ2.2	ΠΔ 305/96 παράρτημα IV, ΒII, παρά.2.2, ΠΔ 1073/81 (άρθ. 2, 10, 56, 78, 79)	Ειδικά μέτρα θα ληφθούν για την προστασία κατά την εργασία κοντά σε αγωγούς υψηλής και μέσης τάσης
06204	Φ2.1, Φ2.2	ΠΔ 1073/81 (άρθ. 104), Απόφ - 7568/Φ700.1/1996	

ΕΠΙΣΗΜΑΣΜΕΝΟΙ ΚΟΜΒΟΙ ΣΤΟΝ ΠΙΝΑΚΑ ΤΟΥ ΤΜΗΜΑΤΟΣ Β΄		ΜΕΤΡΑ ΠΟΥ ΠΡΕΠΕΙ ΝΑ ΛΗΦΘΟΥΝ	
ΠΗΓΕΣ ΚΙΝΔΥΝΩΝ	ΦΑΣΕΙΣ ΕΡΓΑΣΙΩΝ	ΠΡΟΒΛΕΠΟΜΕΝΑ ΑΠΟ ΤΗΝ ΝΟΜΟΘΕΣΙΑ (*)	ΣΥΜΠΛΗΡΩΜΑΤΙΚΑ Ή ΕΙΔΙΚΑ ΜΕΤΡΑ ΓΙΑ ΕΡΓΑΣΙΕΣ ΠΟΥ ΕΝΕΧΟΥΝ ΕΙΔΙΚΟΥΣ ΚΙΝΔΥΝΟΥΣ (**)
(1)	(2)	(3)	(4)
07101	Φ1.1, Φ1.2, Φ1.3, Φ2.1, Φ2.2, Φ2.3	ΠΔ 1073/81 (άρθ. 78, 79, 102-108), Ν 1430/84 (άρθ. 16 & 18), ΠΔ 225/89 (άρθ. 11), Απόφ-Β 4373/1205/93, Παρ.-II(3.8), Απόφ. – 8881/94, ΠΔ 105/95, ΠΔ 305/96, Παράρτημα IV, ΒII, παρ. 2.3, 2.4 & 10.2, Απόφ.–Β-5261/190/97	
07102	Φ1.1, Φ2.1, Φ2.2, Φ2.3	ΠΔ 1073/81 (άρθ. 78, 79, 102-108), Ν 1430/84 (άρθ. 16 & 18), ΠΔ 225/89 (άρθ. 11), Απόφ-Β 4373/1205/93, Παρ.-II(3.8), Απόφ. – 8881/94, ΠΔ 105/95, ΠΔ 305/96, Παράρτημα IV, ΒII, παρ.. 2.2 & 10.2, Απόφ.–Β-5261/190/97	
07105	Φ1.1, Φ2.1, Φ2.2, Φ2.3	ΠΔ 1073/81 (άρθ. 75-77, 80-84), Ν 1430/84 (άρθ. 16 & 18), ΠΔ 225/89 (άρθ. 21), Απόφ-Β 4373/1205/93, Παρ.-II(3.8), Απόφ. – 8881/94, ΠΔ 305/96, Παράρτημα IV, Α, παρ 2 & ΒII, παρ. 2.1, Απόφ.–Β-5261/190/97	
07201	Φ1.1, Φ2.1, Φ2.2, Φ2.3	ΠΔ 1073/81 (άρθ. 49), Ν 1430/84 (άρθ. 16 & 18), Απόφ-Β-4373/1205/93, Παρ.-II(3.8), Απόφ. – 8881/94, Απόφ.–Β-5261/190/97, ΠΔ 89/99, ΠΔ 304/00	
07202	Φ1.1, Φ2.1, Φ2.2, Φ2.3	ΠΔ 1073/81 (άρθ. 48, 49), Ν 1430/84 (άρθ. 16 & 18), ΠΔ 395/94, Απόφ. – 8881/94, Απόφ-Β 4373/1205/93, Παρ.-II(3.8), Απόφ.–Β-5261/190/97, ΠΔ 89/99, ΠΔ 304/00	
08108	Φ1.1, Φ2.1, Φ2.2, Φ2.3	ΠΔ 778/80 (άρθ. 21 παρ.4,5), 1073/81 (άρθ. 100), Ν 1430/84 (άρθ. 17), ΠΔ 225/89 (άρθ. 15, 31), ΠΔ 305/96, Παράρτημα IV, Α, παρ 13 & ΒII, παρ. 10.1	
08203	Φ2.1	ΠΔ 1073/81 (άρθ. 88), ΠΔ 225/89 (άρθ. 11, 31), ΠΔ 305/96 (Παράρτημα IV, Α, παρ. 13)	
09101	Φ2.1	ΠΔ 1073/81 (άρθ. 96, 102-108, 110), ΠΔ 95/78, ΠΔ 225/89 (άρθ. 23.12, 23.13, 23.15, 31), Απόφ-Β-4373/1205/93, Παρ.-II(3.6), Απόφ. – 8881/94, ΠΔ 305/96 (Παράρτημα IV, Α, παρ. 13), Πυροσβεστική Διάταξη 7/96, Απόφ - 7568/Φ700.1/1996, Απόφ.–Β-5261/190/97	
09107	Φ1.2, Φ1.3, Φ2.1, Φ2.2	ΠΔ 1073/81 (άρθ. 102-108), ΠΔ 225/89 (άρθ. 31), Απόφ-Β-4373/1205/93, Παρ.-II(3.6), Απόφ. – 8881/94, ΠΔ 305/96 (Παράρτημα IV, Α, παρ. 13), Απόφ.–Β-5261/190/97	
10101	Φ1.1, Φ1.2, Φ1.3, Φ2.1, Φ2.2, Φ2.3	ΥΑ 14632(ΦΟΡ)/1416, Ν 1568/85 (άρθ. 24-28), ΠΔ 225/89 (άρθ. 11, 31), Απόφ-Β-4373/1205/93, Παρ. II(3.9), Απόφ. – 8881/94, ΠΔ 105/95, ΠΔ 305/96 (Παράρτημα IV, Α, παρ. 13), Απόφ.–Β-5261/190/97	Ειδικά μέτρα θα ληφθούν για την προστασία των εργαζομένων από πάσης φύσεως ακτινοβολίες
10102	Φ1.1, Φ1.2, Φ1.3, Φ2.1, Φ2.2, Φ2.3	ΠΔ 396/94 (άρθ. 3, 4) & Παράρτημα II, παρ. 2, ΥΑ Α5/2375/78, Ν 1430/84 (άρθ. 16 & 18), Ν 1568/85 (άρθ. 24-28), ΠΔ 225/89 (άρθ. 11, 20), Απόφ-Β-4373/1205/93, Παρ.-II (3.5), Απόφ. – 8881/94, ΠΔ 105/95, Απόφ.–Β-5261/190/97, ΠΔ 176/05 & ΠΔ 149/06 (άρθ. 3-9)	Θα πρέπει να χρησιμοποιούνται μέσα ατομικής προστασίας της ακοής, κυρίως για τους χειριστές σκαπτικού μηχανήματος, σφύρας, κ.λπ. Η χρήση των ΜΑΠ θα είναι υποχρεωτική σε όλο το έργο
10103	Φ1.1, Φ1.2, Φ1.3, Φ2.1, Φ2.2, Φ2.3	ΠΔ 396/94 (άρθ. 7) Παράρτημα, παρ. 4, ΠΔ 1073/81, (άρθ. 30), Ν 1568/85 (άρθ. 24-28), ΠΔ 225/89 (άρθ. 11, 22), ΠΔ 77/93, ΠΔ 105/95, 305/96 Παράρτημα IV, ΒII παρ. 3	

ΕΠΙΣΗΜΑΣΜΕΝΟΙ ΚΟΜΒΟΙ ΣΤΟΝ ΠΙΝΑΚΑ ΤΟΥ ΤΜΗΜΑΤΟΣ Β΄		ΜΕΤΡΑ ΠΟΥ ΠΡΕΠΕΙ ΝΑ ΛΗΦΘΟΥΝ	
ΠΗΓΕΣ ΚΙΝΔΥΝΩΝ	ΦΑΣΕΙΣ ΕΡΓΑΣΙΩΝ	ΠΡΟΒΛΕΠΟΜΕΝΑ ΑΠΟ ΤΗΝ ΝΟΜΟΘΕΣΙΑ (*)	ΣΥΜΠΛΗΡΩΜΑΤΙΚΑ Ή ΕΙΔΙΚΑ ΜΕΤΡΑ ΓΙΑ ΕΡΓΑΣΙΕΣ ΠΟΥ ΕΝΕΧΟΥΝ ΕΙΔΙΚΟΥΣ ΚΙΝΔΥΝΟΥΣ (**)
(1)	(2)	(3)	(4)
10104	Φ1.1, Φ1.2, Φ1.3, Φ2.1, Φ2.2, Φ2.3	N 1430/84 (άρθ. 16 & 18), N 1568/85 (άρθ. 24-28), Απόφ-Β-4373/1205/93, Παρ.-II(3.7), Απόφ. – 8881/94, Απόφ.-Β-5261/190/97, 305/96 Παράρτημα IV, ΒII παρ. 3	
10105	Φ1.1, Φ1.2, Φ1.3, Φ2.1, Φ2.2, Φ2.3	Απόφ.-Β-5261/190/97, ΠΔ 305/96 Παράρτημα IV, ΒII, παρ. 3, Εγκύκλιος Υπ. Εργ. 130329/03.07.95, Απόφ. – 8881/94, Απόφ-Β-4373/1205/93, Παρ.-II(3.6), N 1568/85 (άρθ. 24-28), N 1430/84 (άρθ. 16 & 18), ΠΔ 16/96 (παράρτημα II παρ. 8)	
10108	Φ1.3, Φ2.1, Φ2.2	N 1568/85 (άρθ. 24-28), 305/96 Παράρτημα IV, ΒII παρ. 3	
10109	Φ1.3, Φ2.1, Φ2.2	N 1568/85 (άρθ. 24-28)	
10205	Φ2.1	N 1568/85 (άρθ. 24-28), ΠΔ 307/86 (άρθ. 4), ΠΔ 225/89 (άρθ. 31), ΠΔ 77/93, ΠΔ 396/94 (άρθ. 7), Παράρτημα II, παρ. 3, 4, ΠΔ 395/94 παράρτημα, παρ. 2.10, ΠΔ 305/96 (Παράρτημα IV, Α, παρ. 13), ΠΔ 17/96 (άρθ. 9), ΠΔ 90/99, ΠΔ 338/01 & ΠΔ 339/01	
10207	Φ1.2, Φ1.3, Φ2.1, Φ2.2	ΠΔ 1073/81 (άρθ. 47), N 1568/85 (άρθ. 24-28), ΠΔ 307/86 (άρθ. 4), ΠΔ 225/89 (άρθ. 15.13, 31), ΠΔ 77/93, ΠΔ 395/94 Παράρτημα, παρ. 2.10, ΠΔ 305/96 (Παράρτημα IV, Α, παρ. 13), ΠΔ 90/99, ΠΔ 338/01 & ΠΔ 339/01	
10208	Φ2.1, Φ2.3	ΠΔ 95/78, N 1568/85 (άρθ. 24-28), ΠΔ 307/86 (άρθ. 4), ΠΔ 225/89 (άρθ. 31), ΠΔ 77/93, ΠΔ 395/94 παράρτημα, παρ. 2.10, ΠΔ 305/96 (Παράρτημα IV, Α, παρ. 13), ΠΔ 90/99, ΠΔ 338/01 & ΠΔ 339/01	

ΤΜΗΜΑ Δ΄

Πρόσθετα στοιχεία

Δίοδοι προσπέλασης στο εργοτάξιο και πρόσβασης στις θέσεις εργασίας.

Δεν απαιτείται ιδιαίτερη μέριμνα πέραν των συνηθισμένων.

Δίοδοι κυκλοφορίας πεζών και οχημάτων εντός του εργοταξίου.

Δεν απαιτείται ιδιαίτερη μέριμνα πέραν των συνηθισμένων. Καλό θα είναι να απαγορευτούν οι άσκοπες μετακινήσεις επί του δρόμου κατά τη διάρκεια της εκτέλεσης των εργασιών, ιδιαίτερα στη φάση των χωματοουργικών, αλλά να εξασφαλίζεται η πρόσβαση των ιδιωτικών οχημάτων για αγροτικές εργασίες.

Χώροι εγκατάστασης του βασικού μηχανικού εξοπλισμού.

Αποθήκευση στον ακάλυπτο εργοταξιακό χώρο.

Χώροι αποθήκευσης υλικών και τρόπος αποκομιδής αχρήστων.

Αποθήκευση στον ακάλυπτο εργοταξιακό χώρο και αποκομιδή αχρήστων με μηχανικά μέσα.

Χώροι συλλογής αχρήστων και επικίνδυνων υλικών.

Δεν θα χρησιμοποιηθούν επικίνδυνα υλικά.

Χώροι υγιεινής, εστίασης και πρώτων βοηθειών.

Θα δημιουργηθεί πρόχειρο φαρμακείο στον εργοταξιακό χώρο.

Άλλα σημεία, χώροι ή ζώνες που απαιτούνται για την ασφάλεια και την υγεία των εργαζομένων.

Δεν απαιτούνται άλλα σημεία, χώροι ή ζώνες για την ασφάλεια και την υγεία των εργαζομένων.

ΤΜΗΜΑ Ε΄

Νομοθετικά κείμενα για την λήψη μέτρων προστασίας

Τα Προεδρικά Διατάγματα, Αποφάσεις και Εγκύκλιοι τα οποία αφορούν τη σχετική νομοθεσία για την ασφάλεια και την υγιεινή στους χώρους εργασίας είναι τα εξής:

(1) ΠΔ 14.3.34

Υγιεινή και ασφάλεια εργαζομένων και υπαλλήλων (Περιεχόμενα ΦΕΚ 112/Α/22-3-34).

(2) ΠΔ 696/1974

Περί αμοιβών μηχανικών δια σύνταξιν μελετών, επίβλεψιν, παραλαβήν κλπ Συγκοινωνιακών, Υδραυλικών και Κτιριακών Έργων, ως και Τοπογραφικών, Κτηματογραφικών και Χαρτογραφικών Εργασιών και σχετικών τεχνικών προδιαγραφών μελετών (ΦΕΚ 301/Α/08-10-1974).

(3) ΠΔ 413/1977

Περί αγοράς, μεταφοράς και καταναλώσεως εκρηκτικών υλών (ΦΕΚ 128/Α/12-5-77).

(4) ΠΔ 95/1978

Περί μέτρων υγιεινής και ασφαλείας των απασχολουμένων εις εργασίας συγκολλήσεων (ΦΕΚ 20/Α/17-2-1978).

(5) ΥΑ Α5/2375/1978

Περί της χρήσεως κατασιγασμένων αεροσφυρών (ΦΕΚ 689/Β/18-8-78).

(6) ΠΔ 778/1980

Περί μέτρων ασφαλείας κατά την εκτέλεση οικοδομικών εργασιών (ΦΕΚ 193/Α/26-8-1980).

(7) ΠΔ 1073/1981

Περί μέτρων ασφαλείας κατά την εκτέλεσιν εργασιών εις εργοτάξια οικοδομών και πάσης φύσεως έργων αρμοδιότητος πολιτικού μηχανικού (ΦΕΚ. 260/Α/16-9-1981).

(8) Ν 1430/1984

Κύρωση της αριθ.62 διεθνούς σύμβασης εργασίας που αφορά τις διατάξεις ασφαλείας στην οικοδομική βιομηχανία" και τη ρύθμιση θεμάτων που έχουν σχέση με αυτή (ΦΕΚ. 49/Α/18-4-1984).

(9) Ν 1568/1985

Υγιεινή και ασφάλεια των εργαζομένων (ΦΕΚ 177/Α/18-10-1985).

(σημειώνεται, ότι για όλες τις επιχειρήσεις, συμπεριλαμβανομένων και αυτών που απασχολούν λιγότερους από 50 εργαζόμενους, ο παρόν νόμος συμπληρώνεται με τις διατάξεις του ΠΔ 17/96).

Βλ. και Ν. 3850/2010 "Κύρωση του Κώδικα νόμων για την υγεία και την ασφάλεια των εργαζομένων", με το άρθρο δεύτερο του οποίου ορίζεται ότι:

Από την έναρξη ισχύος του παρόντος καταργείται κάθε διάταξη γενική ή ειδική που αφορά θέματα ρυθμιζόμενα από τον παρόντα κώδικα.

(10) ΠΔ 307/1986

Προστασία της υγείας των εργαζομένων που εκτίθενται σε ορισμένους χημικούς παράγοντες κατά τη διάρκεια της εργασίας τους (ΦΕΚ 135/Α/29-8-1986).

[σημειώνεται ότι το παρόν διάταγμα τροποποιείται με το ΠΔ 77/93 (ΦΕΚ 34/Α/18-3-93), το ΠΔ 90/99 (ΦΕΚ 94/Α/13-5-99) και το ΠΔ 339/01 (ΦΕΚ 227/Α/9-10-01)].

(11) ΠΔ 94/1987

Προστασία των εργαζομένων που εκτίθενται στον μεταλλικό μόλυβδο και τις ενώσεις ιόντων του κατά την εργασία (Φ.Ε.Κ. 54/Α/22-4-1987).

(όπως τροποποιήθηκε με το άρθρο 12 του Π.Δ. 338/2001 (ΦΕΚ 227/Α/9-10-01) "Προστασία της υγείας και ασφάλειας των εργαζομένων κατά την εργασία από κινδύνους οφειλόμενους σε χημικούς παράγοντες").

(12) ΠΔ 294/1988

Ελάχιστος χρόνος απασχόλησης τεχνικού ασφάλειας και γιατρού εργασίας, επίπεδο γνώσεων και ειδικότητα τεχνικού ασφάλειας για τις επιχειρήσεις, εκμεταλλεύσεις και εργασίες του άρθρου 1 παρ. 1 του ν. 1568/1985 "Υγιεινή και ασφάλεια των εργαζομένων" (ΦΕΚ 138/Α/21.06.1988).

(13) ΠΔ 225/1989

Υγιεινή και ασφάλεια στα υπόγεια τεχνικά έργα (ΦΕΚ. 106/Α/2-5-1989).

(14) ΚΥΑ 3329/1989

Κανονισμοί για την παραγωγή, αποθήκευση και διάθεση σε κατανάλωση εκρηκτικών υλών (ΦΕΚ 132/Β/21-2-89).

(15) Απόφ-8243/1113/1991

Καθορισμός μέτρων και μεθόδων για την πρόληψη και μείωση της ρύπανσης του περιβάλλοντος από εκπομπές αμιάντου (εναρμόνιση με τις διατάξεις της οδηγίας ΕΟΚ-217/87), (ΦΕΚ-138/Β/8-3-91).

(16) ΠΔ157/1992

Επέκταση των διατάξεων των Προεδρικών Διαταγμάτων και Υπουργικών Αποφάσεων που εκδόθηκαν με τις εξουσιοδοτήσεις του Ν. 1568/85 "Υγιεινή και Ασφάλεια των εργαζομένων (177/Α) στο Δημόσιο ΝΠΔΔ και ΟΤΑ (ΦΕΚ 74/Α/1992).

(17) Απόφ-Β-4373/1205/1993

Οδηγία ΕΟΚ 686/89 σχετικά με τα μέσα ατομικής προστασίας (ΦΕΚ-187/Β/23-3-93).

(18) Απόφ-16440/Φ104/445/1993

Κανονισμός παραγωγής και διάθεσης στην αγορά συναρμολογούμενων μεταλλικών στοιχείων για την ασφαλή κατασκευή και χρήση μεταλλικών σκαλωσιών (κατασκευή

σκαλωσιών κτιρίων και εν γένει δομικών έργων, σκαλωσιές προσόψεως, προστασίας, υποσύλωσης, προκατασκευασμένες εξέδρες κτλ), (ΦΕΚ-756/Β/28-9-93).

(19) ΠΔ 77/1993

Για την προστασία των εργαζομένων από φυσικούς, χημικούς και βιολογικούς παράγοντες και τροποποίηση και συμπλήρωση του ΠΔ 307/86 (135/Α) σε συμμόρφωση προς την οδηγία του Συμβουλίου 88/642/ΕΟΚ" (ΦΕΚ. 34/Α/18-3-1993).

(20) Απόφ-31245/1993

Συστάσεις για κατεδαφίσεις κτιρίων (ΦΕΚ 451/Β/24-6-93).

(21) Απόφ.-8881/1994

Τροποποίηση της 4373/1205/11.3.1993 (ΦΕΚ 187/Β/23.3.1993) Κοινής Απόφασης των Υπουργών Εθνικής Οικονομίας, Εργασίας και Βιομηχανίας, Ενέργειας και Τεχνολογίας για τα μέσα ατομικής προστασίας σε συμμόρφωση προς τις οδηγίες του Συμβουλίου 93/95/ΕΟΚ και 93/68/ΕΟΚ (ΦΕΚ 450/Β/16-06-94).

(22) ΠΔ 395/1994

Ελάχιστες προδιαγραφές ασφάλειας και υγείας για την χρησιμοποίηση εξοπλισμού εργασίας από τους εργαζόμενους κατά την εργασία τους σε συμμόρφωση με την οδηγία 89/655/ΕΟΚ (Φ.Ε.Κ. 220/Α/19-12-1994).

(σημειώνεται ότι το παρόν διάταγμα τροποποιείται με το Π.Δ. 89/1999 (ΦΕΚ 94/Α/13-5-99), καθώς και με το Π.Δ. 304/2000 (ΦΕΚ 241/Α/3-11-00).

(23) ΠΔ 396/1994

Ελάχιστες προδιαγραφές ασφάλειας και υγείας για την χρήση από τους εργαζόμενους εξοπλισμών ατομικής προστασίας κατά την εργασία σε συμμόρφωση με την οδηγία 89/656/ΕΟΚ (ΦΕΚ. 220/Α/19-12-1994).

(24) ΠΔ 397/1994

Ελάχιστες προδιαγραφές ασφάλειας και υγείας κατά την χειρωνακτική διακίνηση φορτίων που συνεπάγεται κίνδυνο ιδίως για τη ράχη και την οσφυϊκή χώρα των εργαζομένων σε συμμόρφωση προς την οδηγία του Συμβουλίου 90/269/ΕΟΚ (ΦΕΚ 221/Α/19-12-1994).

(25) ΠΔ 398/1994

Ελάχιστες προδιαγραφές ασφάλειας και υγείας κατά την εργασία με οθόνες οπτικής απεικόνισης σε συμμόρφωση με την οδηγία του Συμβουλίου 90/270/ΕΟΚ (ΦΕΚ 221/Α/19-12-1994).

(26) ΠΔ 399/1994

Προστασία των εργαζομένων από τους κινδύνους που συνδέονται με την έκθεση σε καρκινογόνους παράγοντες κατά την εργασία σε συμμόρφωση με την οδηγία του Συμβουλίου 90/394/ΕΟΚ." (ΦΕΚ 221/Α/19-12-1994). (Βλ. ΠΔ 338/2001 (ΦΕΚ 227/Α/19-10-2001), ΠΔ 127/2000 (ΦΕΚ 111/Α/ 06-04-2000), ΠΔ 43/2003 (ΦΕΚ 44/Α/21-02-2003))

(27) ΥΑ 3131.1/20/1995

Έγκριση του Γενικού Κανονισμού Λιμένα με αριθ. 10 για τις καταδυτικές εργασίες (ΦΕΚ 978/Β/1995), (Βλ.τρ.με ΥΑ 2122/01/06 και ΥΑ Φ.514.1/2014/Σχ.1653/29-04-2014 ΦΕΚ 1279/Β/20-05-2014)

(28) ΠΔ 105/1995

Ελάχιστες προδιαγραφές για την σήμανση ασφάλειας ή/ και υγείας στην εργασία σε συμμόρφωση με την Οδηγία 92/58/ΕΟΚ (ΦΕΚ 67/Α/10-4-1995), όπως τροποποιήθηκε με ΠΔ 52/2015 (ΦΕΚ 81/Α/17-07-2015).

(29) ΠΔ 186/1995

Προστασία των εργαζομένων από κινδύνους που διατρέχουν λόγω της έκθεσής τους σε βιολογικούς παράγοντες κατά την εργασία σε συμμόρφωση με τις οδηγίες του Συμβουλίου 90/679/ΕΟΚ και 93/88/ΕΟΚ (ΦΕΚ 97/Α/30-5-1995). (Βλ. τροπ. με ΠΔ 15/1999 ΦΕΚ 9/Α/02-02-1999)

(30) ΠΔ 305/1996

Ελάχιστες προδιαγραφές ασφάλειας και υγείας που πρέπει να εφαρμόζονται στα προσωρινά ή κινητά εργοτάξια σε συμμόρφωση με την οδηγία 92/57/ΕΟΚ (ΦΕΚ. 212/Α/29-8-1996).

(31) ΠΔ 16/1996

Ελάχιστες προδιαγραφές ασφάλειας και υγείας στους χώρους εργασίας σε συμμόρφωση με την οδηγία 89/654/ΕΟΚ (ΦΕΚ 10/Α/18-1-1996).

(32) ΠΔ 17/1996

Μέτρα για την βελτίωση της ασφάλειας και της υγείας των εργαζομένων κατά την εργασία σε συμμόρφωση με τις οδηγίες 89/391/ΕΟΚ και 91/383/ΕΟΚ (ΦΕΚ 11/Α/18-1-96).

[σημειώνεται ότι το παρόν διάταγμα συμπληρώνεται με το Π.Δ. 159/99 "Μέτρα για την βελτίωση της ασφάλειας και της υγείας των εργαζομένων κατά την εργασία σε συμμόρφωση με τις οδηγίες 89/391/ΕΟΚ και 91/383/ΕΟΚ"(11/Α)" (ΦΕΚ 157/Α/3-8-99)].

(33) Απόφ-7568/Φ700.1/1996

Λήψη μέτρων πυροπροστασίας κατά την εκτέλεση θερμών εργασιών (ΦΕΚ 155/Β/13-3-1996).

(34) Εγκύκλιος οικ. 130159/7.5.97 Υπουργείο Εργασίας και Κοινωνικών Ασφαλίσεων

Εγκύκλιος εφαρμογής του Π.Δ. 305/96 "Ελάχιστες προδιαγραφές ασφάλειας και υγείας που πρέπει να εφαρμόζονται στα προσωρινά ή κινητά εργοτάξια σε συμμόρφωση προς την οδηγία 92/57/ΕΟΚ".

(35) Απόφ-Β-5261/190/1997

Τροποποίηση της Β-4373/1205/11-3-1993 (ΦΕΚ 187/Β/23-3-1993) κοινής απόφασης των Υπουργών Εθνικής Οικονομίας, Εργασίας και Βιομηχανίας, Ενέργειας και Τεχνολογίας για τα Μέσα Ατομικής Προστασίας, όπως τροποποιήθηκε και ισχύει σήμερα, σε συμμόρφωση

προς την Οδηγία του Ευρωπαϊκού Κοινοβουλίου και του Συμβουλίου 96/58/ΕΚ (ΦΕΚ 113/Β/26-2-97).

(36) ΠΔ 174/1997

Τροποποίηση Π.Δ. 186/95 «Προστασία των εργαζομένων από κινδύνους που διατρέχουν λόγω της έκθεσής τους σε βιολογικούς παράγοντες κατά την εργασία σε συμμόρφωση με τις οδηγίες 90/679/ΕΟΚ και 93/88/ΕΟΚ" (97/Α) σε συμμόρφωση με την οδηγία 95/30/ΕΚ» (ΦΕΚ 150/Α/15-7-1997).

(37) ΠΔ 89/1999

Τροποποίηση του Π.Δ. 395/94 «Ελάχιστες προδιαγραφές ασφάλειας και υγείας για τη χρησιμοποίηση εξοπλισμού εργασίας από τους εργαζόμενους κατά την εργασία τους σε συμμόρφωση με την οδηγία 89/655/ΕΟΚ» (220/Α) σε συμμόρφωση με την οδηγία 95/63/ΕΚ του Συμβουλίου (ΦΕΚ 94/Α/13-5-1999).

(38) ΥΑ/ΟΙΚ/16289/330/1999

Συμμόρφωση της Ελληνικής Νομοθεσίας με την Οδηγία 97/23/ΕΟΚ του Ευρωπαϊκού Κοινοβουλίου και Συμβουλίου σχετικά με τον εξοπλισμό υπό πίεση (ΦΕΚ 987/Β/27-5-99). (Βλ. ΥΑ οικ19205/ΔΤΒΝ305/19.2.2015 ΦΕΚ 371/Β/18-03-2015)

(39) ΠΔ 90/1999

Καθορισμός οριακών τιμών έκθεσης και ανώτατων οριακών τιμών έκθεσης των εργαζομένων σε ορισμένους χημικούς παράγοντες κατά τη διάρκεια της εργασίας τους», σε συμμόρφωση με τις Οδηγίες 91/322/ ΕΟΚ και 96/94/ΕΚ της Επιτροπής και τροποποίηση και συμπλήρωση του Π.Δ. 307/86 «Προστασία της υγείας των εργαζομένων που εκτίθενται σε ορισμένους χημικούς παράγοντες κατά τη διάρκεια της εργασίας τους» (135/Α) όπως τροποποιήθηκε με το Π.Δ. 77/93 (32/Α), (ΦΕΚ 94/Α/1999).

(40) ΠΔ 304/00 ΦΕΚ. 241/Α/3-11-2000

Τροποποίηση του Π.Δ. 395/94 «Ελάχιστες προδιαγραφές ασφάλειας και υγείας για τη χρησιμοποίηση εξοπλισμού εργασίας από τους εργαζόμενους κατά την εργασία τους σε συμμόρφωση με την οδηγία 89/655/ΕΟΚ» (ΦΕΚ 220/Α/19-12-94) όπως αυτό τροποποιήθηκε με το Π.Δ. 89/99 «Τροποποίηση του Π.Δ. 395/94 σε συμμόρφωση με την οδηγία 95/63/ΕΚ του Συμβουλίου» (ΦΕΚ 94/Α/13-5-1999)".

(41) ΠΔ 127/2000

Τροποποίηση και συμπλήρωση του Π.Δ. 399/94 «Προστασία των εργαζομένων από τους κινδύνους που συνδέονται με την έκθεση σε καρκινογόνους παράγοντες κατά την εργασία σε συμμόρφωση με την οδηγία του Συμβουλίου 90/394/ΕΟΚ» (ΦΕΚ 111/Α/6-4-2000).

(42) Υ.Α. οικ. 433/2000

Καθιέρωση του Φακέλου Ασφάλειας και Υγείας (Φ.Α.Υ.) ως απαραίτητου στοιχείου για την προσωρινή και οριστική παραλαβή κάθε Δημόσιου Έργου (ΦΕΚ 1176/Β/22-9-2000).

(43) ΠΔ 338/2001

Προστασία της υγείας και ασφαλείας των εργαζομένων κατά την εργασία από κινδύνους οφειλόμενους σε χημικούς παράγοντες (ΦΕΚ 227/Α/9-10-2001) (Βλ. ΠΔ 52/2015 ΦΕΚ 81/Α/17-07-2015)

(44) ΠΔ 339/2001

Τροποποίηση του ΠΔ 307/86 «Προστασία της υγείας των εργαζομένων που εκτίθενται σε ορισμένους χημικούς παράγοντες κατά την διάρκεια της εργασίας τους (ΦΕΚ 227/Α/9-10-2001).

(45) Υ.Α. ΔΕΕΠΠ/οικ/85/2001

Καθιέρωση του Σχεδίου Ασφαλείας και Υγείας (ΣΑΥ) και του Φακέλου Ασφάλειας και Υγείας (ΦΑΥ) ως απαραίτητων στοιχείων για την έγκριση μελέτης στο στάδιο της οριστικής μελέτης ή/και της μελέτης εφαρμογής σε κάθε Δημόσιο Έργο (ΦΕΚ 686/Β/1-6-2001).

(46) Υ.Α. ΔΙΠΑΔ/οικ/177/2001

Πρόληψη εργασιακού κινδύνου κατά τη μελέτη του έργου (ΦΕΚ 266/Β/14-3-2001).

(47) Υ.Α. ΔΙΠΑΔ/οικ/889/2002

Πρόληψη και αντιμετώπιση του εργασιακού κινδύνου κατά την κατασκευή Δημοσίων Έργων (ΣΑΥ και ΦΑΥ) (ΦΕΚ 16/Β/14-01-2003).

(48) Απόφ-ΔΙΠΑΔ/οικ/502/2003

Έγκριση Τεχνικής Προδιαγραφής Σήμανσης Εκτελούμενων Οδικών Έργων εντός και εκτός κατοικημένων περιοχών ως ελάχιστα όρια (ΦΕΚ 946/Β/9-7-2003).

(49) ΥΑ/ΟΙΚ/15085/593/2003

Κανονισμός Ελέγχων Ανυψωτικών Μηχανημάτων (ΦΕΚ 1186/Β/25-8-2003).

(50) Π.Δ. 42/2003

Σχετικά με τις ελάχιστες απαιτήσεις για τη βελτίωση της προστασίας της υγείας και της ασφαλείας των εργαζομένων οι οποίοι είναι δυνατόν να εκτεθούν σε κίνδυνο από εκρηκτικές ατμόσφαιρες σε συμμόρφωση με την οδηγία 1999/92/ΕΚ της 16ης Δεκεμβρίου 1999 του Ευρωπαϊκού Κοινοβουλίου και του Συμβουλίου (Ε.Ε. Ι 23/57/28.01.2000), (ΦΕΚ 44/Α/21-02-2003).

(51) Π.Δ. 43/2003

Τροποποίηση και συμπλήρωση του Π.Δ. 399/94 "Προστασία των εργαζομένων από τους κινδύνους που συνδέονται με την έκθεση σε καρκινογόνους παράγοντες κατά την εργασία σε συμμόρφωση με την οδηγία του Συμβουλίου 90/394/ΕΟΚ" (221/Α) σε συμμόρφωση με την οδηγία 1999/38/ΕΚ του Συμβουλίου της 29ης Απριλίου 1999 (Ε.Ε. L 138/01-06-1999), (ΦΕΚ 44/Α/21-02-2003).

(52) Υ.Α. ΔΙΠΑΔ/οικ/889/2003

Πρόληψη και αντιμετώπιση του εργασιακού κινδύνου κατά την κατασκευή Δημοσίων Έργων (ΣΑΥ- ΦΑΥ), (ΦΕΚ 16/Β/14-1-2003).

(53) Π.Δ 155/2004

Τροποποίηση του ΠΔ 395/94 «ελάχιστες προδιαγραφές ασφάλειας και υγείας για τη χρησιμοποίηση εξοπλισμού εργασίας από τους εργαζόμενους κατά την εργασία τους σε συμμόρφωση με την οδηγία 89/655/ΕΟΚ» (Α/220) όπως έχει τροποποιηθεί και ισχύει, σε συμμόρφωση με την οδηγία 2001/45/ΕΚ (ΦΕΚ 121/Α/5-7-04).

(54) ΠΔ 176/2005

Ελάχιστες προδιαγραφές υγείας και ασφάλειας όσον αφορά την έκθεση των εργαζομένων σε κινδύνους προερχόμενους από φυσικούς παράγοντες (κραδασμοί), σε συμμόρφωση με την οδηγία 2002/44 ΕΚ (ΕΚ-44/02), (ΦΕΚ 227/Α/14-9-05).

(55) ΠΔ 149/2006

Ελάχιστες προδιαγραφές υγείας και ασφάλειας όσον αφορά την έκθεση των εργαζομένων σε κινδύνους προερχόμενους από φυσικούς παράγοντες (θόρυβος) σε εναρμόνιση με την οδηγία 2003/10/ΕΚ (ΦΕΚ 159/Α/28.7.2006).

(56) ΠΔ 212/2006

Προστασία των εργαζομένων που εκτίθενται σε αμίαντο κατά την εργασία, σε συμμόρφωση με την οδηγία ΕΟΚ-477/83 του Συμβουλίου, όπως αυτή τροποποιήθηκε με την οδηγία ΕΟΚ-382/91 του Συμβουλίου και την οδηγία ΕΚ-18/03 του Ευρωπαϊκού Κοινοβουλίου και Συμβουλίου (ΦΕΚ-212/Α/9-10-06).

(57) ΥΑ 2122/01/2006

Έγκριση του Γενικού Κανονισμού Λιμένων με αριθ. 41 "Αντικατάσταση και συμπλήρωση διατάξεων των αριθ. 10 και 20 Γενικών Κανονισμών Λιμένα" (ΦΕΚ 510/Β/2006).

(58) Εγκύκλιος 130115/06-07-2007

Εγκύκλιος εφαρμογής Π.Δ. 212/2006 (ΦΕΚ 212/Α/9.10.2006) «Προστασία των εργαζομένων που εκτίθενται σε αμίαντο κατά την εργασία, σε συμμόρφωση με την οδηγία 83/477/ΕΟΚ του Συμβουλίου, όπως αυτή τροποποιήθηκε με την οδηγία 91/382/ΕΟΚ του Συμβουλίου και την οδηγία 2003/18/ΕΚ του Ευρωπαϊκού Κοινοβουλίου και του Συμβουλίου».

(59) Αρ. Πρωτ. ΔΙΠΑΔ/οικ/69/12-02-2007

Ελάχιστες απαιτήσεις Ασφάλειας και Υγείας των εργαζομένων που πρέπει να τηρούνται στα εργοτάξια, σύμφωνα με την ισχύουσα νομοθεσία, και να περιλαμβάνονται σε ένα Σχέδιο Ασφάλειας και Υγείας (Σ.Α.Υ).

(60) Απόφ. 2122/03/2008

Έγκριση του Γενικού Κανονισμού Λιμένων με αριθ. 46 "Συμπλήρωση διατάξεων του υπ' αριθμ. 10 Γενικού Κανονισμού Λιμένα" (ΦΕΚ 1608/Β/12-08-2008).

(61) Εγκύκλιος 06/2008 (ΔΙΠΑΔ/οικ./215/31-03-2008)

Διευκρινίσεις σχετικά με την εκπόνηση Σχεδίου Ασφάλειας και Υγείας (ΣΑΥ) και την κατάρτιση Φακέλου Ασφάλειας και Υγείας (ΦΑΥ) των Δημοσίων Έργων.

(62) ΠΔ 57/2010

Προσαρμογή της Ελληνικής Νομοθεσίας προς την Οδηγία 2006/42/EK του Ευρωπαϊκού Κοινοβουλίου και του Συμβουλίου «σχετικά με τα μηχανήματα και την τροποποίηση της οδηγίας 95/16/EK» και κατάργηση των Π.Δ. 18/96 και 377/93 (ΦΕΚ 97/A/25-06-2010), όπως τροποποιήθηκε με το ΠΔ 81/2011 (ΦΕΚ 197/A/09-09-2011).

(63) Ν. 3850/2010

Κύρωση του Κώδικα νόμων για την υγεία και την ασφάλεια των εργαζομένων (ΦΕΚ 84/A/02-06-2010), όπως τροποποιήθηκε με Ν. 4144/2013 (ΦΕΚ 88/A/18-04-2013).

(64) Απόφ. 6952/2011

Υποχρεώσεις και μέτρα για την ασφαλή διέλευση των πεζών κατά την εκτέλεση εργασιών σε κοινόχρηστους χώρους πόλεων και οικισμών που προορίζονται για την κυκλοφορία πεζών (ΦΕΚ 420/B/16-03-2011).

(65) Ν. 3996/2011

Αναμόρφωση του Σώματος Επιθεωρητών Εργασίας, ρυθμίσεις θεμάτων Κοινωνικής Ασφάλισης και άλλες διατάξεις (ΦΕΚ 170/A/05-08-2011).

(66) Ν. 4030/2011

Νέος τρόπος έκδοσης αδειών δόμησης, ελέγχου κατασκευών και λοιπές διατάξεις (ΦΕΚ 249/A/25-11-2011).

(67) ΠΔ 113/2012

Καθορισμός ειδικοτήτων για την επαγγελματική δραστηριότητα του χειρισμού μηχανημάτων τεχνικών έργων, καθορισμός κριτηρίων για την κατάταξη των μηχανημάτων σε ειδικότητες και ομάδες, καθορισμός επαγγελματικών προσόντων και προϋποθέσεων για την άσκηση της επαγγελματικής αυτής δραστηριότητας από φυσικά πρόσωπα και άλλες ρυθμίσεις (ΦΕΚ 198/A/17-10-2012)

(68) Εγκύκλιος 27/2012 (ΔΙΠΑΔ/οικ./369/15-10-2012)

Ένταξη στα συμβατικά τεύχη (ΕΣΥ) των δημοπρατούμενων έργων, άρθρου σχετικού με τα «απαιτούμενα μέτρα ασφάλειας και υγείας στο εργοτάξιο».

(69) Αρ. Πρωτ. 10201/27-03-2012

Θεώρηση σχεδίου και φακέλου ασφάλειας και υγείας.

(70) Ν. 4178/2013

Αντιμετώπιση της Αυθαίρετης Δόμησης - Περιβαλλοντικό Ισοζύγιο και άλλες διατάξεις (ΦΕΚ 174/A/08-08-2013).

(71) Ν. 4156/2013

Μνημόνιο Κατανόησης στον τομέα της προστασίας του περιβάλλοντος μεταξύ του Υπουργείου Περιβαλλοντικής Προστασίας του Κράτους του Ισραήλ και του Υπουργείου Περιβάλλοντος, Ενέργειας και Κλιματικής Αλλαγής (ΦΕΚ 122/A/31-05-2013).

(72) Υ.Α. οικ. 55174/2013

Διαδικασία έγκρισης και απαιτούμενα δικαιολογητικά για εργασίες για τις οποίες απαιτείται έγκριση εργασιών μικρής κλίμακας (ΦΕΚ 2605/Β/15-10-2013).

(73) Υ.Α. οικ. 3562/398/2013

Απαιτήσεις για την ασφαλή εγκατάσταση και λειτουργία, τον περιοδικό έλεγχο και τη συντήρηση των κυλιόμενων κλιμάκων και κυλιόμενων πεζόδρομων (ΦΕΚ 765/Β/03-04-2013).

(74) Υ.Α. 14867/825/2014

Απλοποίηση διαδικασιών τήρησης αρχείων για θέματα Ασφάλειας και Υγείας στην εργασία στα τεχνικά έργα (ΦΕΚ 1241/Β/15-05-2014).

(75) Ν. 4254/2014

Μέτρα στήριξης και ανάπτυξης της ελληνικής οικονομίας στο πλαίσιο εφαρμογής του ν. 4046/2012 και άλλες διατάξεις (ΦΕΚ 85/Α/07-04-2014).

(76) Εγκύκλιος οικ. 24120/1336/15-07-2014

Ανακοίνωση δημοσίευσης της Υ.Α. με αριθ. 14867/825/2014 "Απλοποίηση διαδικασιών τήρησης αρχείων για θέματα Ασφάλειας και Υγείας στην εργασία στα τεχνικά έργα (ΦΕΚ 1241/Β/15-05-2014)".

(77) Ν. 4412/2016

Δημόσιες Συμβάσεις Έργων, Προμηθειών και Υπηρεσιών (προσαρμογή στις Οδηγίες 2014/24/ΕΕ και 2014/25/ΕΕ) (ΦΕΚ 147/Α/08-08-2016).